

Liste des articles

| | |
|--|-----------|
| TITRE 1 – PORTÉE DE L'AUTORISATION ET CONDITIONS GÉNÉRALES..... | 5 |
| CHAPITRE 1.1 – BÉNÉFICIAIRE ET PORTÉE DE L'AUTORISATION...5 | |
| CHAPITRE 1.2 – NATURE DES INSTALLATIONS.....5 | |
| CHAPITRE 1.3 – CONFORMITÉ AU DOSSIER DE DEMANDE D'AUTORISATION 11 | |
| CHAPITRE 1.4 – DURÉE DE L'AUTORISATION.....11 | |
| CHAPITRE 1.5 – PÉRIMÈTRE D'ÉLOIGNEMENT.....11 | |
| CHAPITRE 1.6 – MODIFICATIONS ET CESSATION D'ACTIVITÉ.....12 | |
| CHAPITRE 1.7 – RÉGLEMENTATION.....12 | |
| TITRE 2 – GESTION DE L'ÉTABLISSEMENT..... | 14 |
| CHAPITRE 2.1 – EXPLOITATION DES INSTALLATIONS.....14 | |
| CHAPITRE 2.2 – INTÉGRATION DANS LE PAYSAGE.....14 | |
| CHAPITRE 2.3 – DANGER OU NUISANCES NON PRÉVENUS.....14 | |
| CHAPITRE 2.4 – INCIDENTS OU ACCIDENTS.....14 | |
| CHAPITRE 2.5 – CONTRÔLES ET ANALYSES.....15 | |
| CHAPITRE 2.6 – RÉCAPITULATIF DES DOCUMENTS TENUS À LA DISPOSITION DE L'INSPECTION 15 | |
| TITRE 3 – PRÉVENTION DE LA POLLUTION ATMOSPHÉRIQUE..... | 16 |
| CHAPITRE 3.1 – CONCEPTION DES INSTALLATIONS.....16 | |
| CHAPITRE 3.2 – CONDITIONS DE REJET.....16 | |
| TITRE 4 – PROTECTION DES RESSOURCES EN EAUX ET DES MILIEUX AQUATIQUES..... | 19 |
| CHAPITRE 4.1 – PRÉLÈVEMENTS ET CONSOMMATIONS D'EAU.....19 | |
| CHAPITRE 4.2 – COLLECTE DES EFFLUENTS LIQUIDES.....19 | |
| CHAPITRE 4.3 – TYPES D'EFFLUENTS, LEURS OUVRAGES D'ÉPURATION ET LEURS CARACTÉRISTIQUES DE REJET AU MILIEU 20 | |
| TITRE 5 – DÉCHETS..... | 22 |
| CHAPITRE 5.1 – PRINCIPES DE GESTION.....22 | |
| TITRE 6 – SUBSTANCES ET PRODUITS CHIMIQUES..... | 25 |
| CHAPITRE 6.1 – DISPOSITIONS GÉNÉRALES.....25 | |
| CHAPITRE 6.2 – SUBSTANCES ET PRODUITS DANGEREUX POUR L'HOMME ET L'ENVIRONNEMENT 25 | |
| TITRE 7 – PRÉVENTION DES NUISANCES SONORES ET DES VIBRATIONS..... | 27 |
| CHAPITRE 7.1 – DISPOSITIONS GÉNÉRALES.....27 | |
| CHAPITRE 7.2 – NIVEAUX ACOUSTIQUES.....27 | |
| CHAPITRE 7.3 – VIBRATIONS.....27 | |
| TITRE 8 – PRÉVENTION DES RISQUES TECHNOLOGIQUES..... | 28 |
| CHAPITRE 8.1 – PRINCIPES DIRECTEURS.....28 | |
| CHAPITRE 8.2 – CARACTÉRISATION DES RISQUES.....28 | |
| CHAPITRE 8.3 – INFRASTRUCTURES ET INSTALLATIONS.....28 | |
| CHAPITRE 8.4 – GESTION DES OPÉRATIONS PORTANT SUR DES SUBSTANCES POUVANT PRÉSENTER DES DANGERS 34 | |
| CHAPITRE 8.5 – MESURES DE MAÎTRISE DES RISQUES.....35 | |
| CHAPITRE 8.6 – PRÉVENTION DES POLLUTIONS ACCIDENTELLES. 35 | |
| CHAPITRE 8.7 – MOYENS D'INTERVENTION EN CAS D'ACCIDENT ET ORGANISATION DES SECOURS 36 | |
| TITRE 9 – CONDITIONS PARTICULIÈRES APPLICABLES A CERTAINES INSTALLATIONS DE L'ÉTABLISSEMENT..... | 39 |
| CHAPITRE 9.1 – ENTREPÔTS.....39 | |
| CHAPITRE 9.2 – LES ATELIERS DE CHARGE.....39 | |
| CHAPITRE 9.3 – COMBUSTION.....39 | |
| CHAPITRE 9.4 – GAZ À EFFET DE SERRE FLUORÉS.....39 | |
| TITRE 10 – SURVEILLANCE DES ÉMISSIONS ET DE LEURS EFFETS..... | 40 |
| CHAPITRE 10.1 – PROGRAMME D'AUTO SURVEILLANCE.....40 | |
| CHAPITRE 10.2 – MODALITÉS D'EXERCICE ET CONTENU DE L'AUTO SURVEILLANCE 40 | |
| CHAPITRE 10.3 – SUIVI, INTERPRÉTATION ET DIFFUSION DES RÉSULTATS 40 | |

| | |
|---|-----------|
| TITRE 11 – ÉCHÉANCES..... | 42 |
| CHAPITRE 11.1 – CONFORMITÉ À LA RÉGLEMENTATION..... | 42 |
| CHAPITRE 11.2 – BRUIT..... | 42 |
| TITRE 12 – DÉLAIS ET VOIES DE RECOURS-PUBLICITÉ-EXÉCUTION..... | 43 |
| TITRE 13 – ANNEXES..... | 44 |
| CHAPITRE 13.1 – ANNEXE 1 : MODÉLISATIONS DES FLUX THERMIQUES D’UN SCÉNARIO DE STOCKAGE D’ALCOOL DE BOUCHE | 44 |



PRÉFET DE LA MARNE

Direction départementale des territoires de la Marne

Service Environnement-Eau- Préservation des Ressources

Cellule Procédures Environnementales

AP n°2019-A-105-IC

AP

Arrêté Préfectoral portant Autorisation Environnementale d'Exploiter du site MHCS à Recy

Le Préfet du département de la Marne

- VU** le code de l'environnement et notamment son titre 1^{er} du livre V ;
- VU** la nomenclature des installations classées ;
- VU** la nomenclature des installations, ouvrages, travaux et activités soumis à autorisation ou à déclaration en application des articles L. 214-1 à L. 214-6 du code de l'environnement ;
- VU** l'article 15 1° de l'Ordonnance n°2017-80 du 26 janvier 2017 relative à l'autorisation environnementale ;
- VU** l'arrêté préfectoral n°2012.A.68.IC du 28 juin 2012 de la société MHCS ;
- VU** l'arrêté préfectoral complémentaire n°2018.APC.86.IC du 23 juillet 2018 de la société MHCS ;
- VU** la décision du 25 février 2019 du Préfet de la Marne de ne pas soumettre à évaluation environnementale le projet d'extension de 3 cellules de la société MHCS ;
- VU** le porter à connaissance déposé en février 2019 et complété en avril 2019 de la société MHCS concernant son projet d'extension de 3 cellules ;
- VU** le rapport et les propositions en date du 25 juin 2019 de l'inspection des installations classées ;
- VU** l'avis favorable du conseil départemental de l'environnement et des risques sanitaires et technologiques en date du 11 juillet 2019 au cours duquel le demandeur a été entendu ;
- VU** le projet d'arrêté porté à la connaissance du demandeur le 18 juillet 2019 ;
- VU** l'absence de remarques du demandeur ;

Considérant qu'en application des dispositions de l'article L.512-1 du code de l'environnement, l'autorisation ne peut être accordée que si les dangers ou inconvénients peuvent être prévenus par des mesures que spécifie l'arrêté préfectoral ;

Considérant que les conditions légales de délivrance de l'autorisation sont réunies ;

Considérant que l'exploitant souhaite étendre son site par l'ajout de 3 cellules de stockage ;

Considérant que l'exploitant a transmis un porter à connaissance comportant tous les éléments d'appréciation requis concernant la modification envisagée ;

Considérant que les modifications demandées ne revêtent pas de caractère substantiel au sens de l'article R 181-46 du code de l'environnement ;

Sur proposition de Monsieur le Directeur Départemental des Territoires de la Marne ;

ARRÊTE

TITRE 1 – PORTÉE DE L'AUTORISATION ET CONDITIONS GÉNÉRALES

CHAPITRE 1.1 – BÉNÉFICIAIRE ET PORTÉE DE L'AUTORISATION

ARTICLE 1.1.1. EXPLOITANT TITULAIRE DE L'AUTORISATION

La société MHCS, dont le siège social est situé 9 avenue de Champagne 51200 Epernay, est autorisée, sous réserve du respect des prescriptions annexées au présent arrêté, à exploiter sur le territoire de la RECY, Parc Industriel de cités en Champagne, les installations détaillées dans les articles suivants.

ARTICLE 1.1.2. MODIFICATIONS ET COMPLÉMENTS APPORTÉS AUX PRESCRIPTIONS DES ACTES ANTÉRIEURS

Les prescriptions des arrêtés préfectoraux n°2012.A.68.IC du 28 juin 2012 et n°2018.APC.86.IC du 23 juillet 2018 sont abrogées à l'exception des articles autorisant l'exploitation.

ARTICLE 1.1.3. INSTALLATIONS NON VISÉES PAR LA NOMENCLATURE OU SOUMISES À DÉCLARATION OU SOUMISES À ENREGISTREMENT

Les prescriptions du présent arrêté s'appliquent également aux autres installations ou équipements exploités dans l'établissement, qui, mentionnés ou non dans la nomenclature, sont de nature par leur proximité ou leur connexité avec une installation soumise à autorisation à modifier les dangers ou inconvénients de cette installation, conformément à l'article L.181-1 du code de l'environnement.

Les dispositions des arrêtés ministériels existants relatifs aux prescriptions générales applicables aux installations classées soumises à déclaration sont applicables aux installations classées soumises à déclaration incluses dans l'établissement dès lors que ces installations ne sont pas régies par le présent arrêté préfectoral d'autorisation.

Les dispositions des arrêtés ministériels existants relatifs aux prescriptions générales applicables aux installations classées soumises à enregistrement sont applicables aux installations classées soumises à enregistrement incluses dans l'établissement dès lors que ces prescriptions générales ne sont pas contraires à celles fixées dans le présent arrêté.

CHAPITRE 1.2 – NATURE DES INSTALLATIONS

ARTICLE 1.2.1. LISTE DES INSTALLATIONS CONCERNÉES PAR UNE RUBRIQUE DE LA NOMENCLATURE DES INSTALLATIONS CLASSÉES

| Rubrique | Désignation | Caractéristique de l'installation et quantité autorisée | Régime |
|----------|---|---|--------|
| 1510-1 | Entrepôts couverts (stockage de matières ou produits combustibles en quantité supérieure à 500 tonnes dans des), à l'exclusion des dépôts utilisés au stockage de catégories de matières, produits ou substances relevant, par ailleurs, de la présente nomenclature, des bâtiments destinés exclusivement au remisage de véhicules à moteur et de leur remorque, des établissements recevant du public et des entrepôts frigorifiques. Le volume des entrepôts étant : 1. Supérieur ou égal à 300 000 m ³ | Entrepôt de 10 cellules Volume total = 835 058 m ³ soit 57 260 t et 95 433 palettes | A |
| 1530-1 | Papiers, cartons ou matériaux combustibles analogues y compris les produits finis conditionnés (dépôt de), à l'exception des établissements recevant du public. Le volume susceptible d'être stocké étant : 1. Supérieur à 50 000 m ³ | Stockage dans les 10 cellules Volume stocké = 77 077 m ³ (*) | A |
| 2662-1 | Polymères (matières plastiques, caoutchoucs, élastomères, résines et adhésifs synthétiques) (stockage de). Le volume susceptible d'être stocké étant : 1. Supérieur ou égal à 40 000 m ³ | Stockage dans les 10 cellules Volume stocké = 95 433 m ³ (*) | A |
| 2663-1-a | Pneumatiques et produits dont 50 % au moins de la masse totale unitaire est composée de polymères (matières plastiques, caoutchoucs, élastomères, résines et adhésifs synthétiques) (stockage de) : | Stockage dans les 10 cellules Volume stocké = 95 433 m ³ (*) | A |

| | | | |
|----------|--|--|----|
| | 1. À l'état alvéolaire ou expansé tels que mousse de latex, de polyuréthane, de polystyrène, etc., le volume susceptible d'être stocké étant : a) Supérieur ou égal à 45 000 m ³ | | |
| 4755-2-a | Alcools de bouche d'origine agricole et leurs constituants (distillats, infusions, alcool éthylique d'origine agricole, extraits et arômes) présentant des propriétés équivalentes aux substances classées dans les catégories 2 ou 3 des liquides inflammables. 2. Dans les autres cas et lorsque le titre alcoométrique volumique est supérieur 40 % : la quantité susceptible d'être présente étant : a) Supérieure ou égale à 500 m ³ | Stockage dans les 10 cellules Volume stocké = 1 500 m ³ | A |
| 1511-2 | Entrepôts frigorifiques, à l'exception des dépôts utilisés au stockage de catégories de matières, produits ou substances relevant, par ailleurs, de la présente nomenclature. Le volume susceptible d'être stocké étant : 2. Supérieur ou égal à 50 000 m ³ mais inférieur à 150 000 m ³ | Stockage dans les 10 cellules Volume stocké = 95 433 m ³ | E |
| 2663-2-b | Pneumatiques et produits dont 50 % au moins de la masse totale unitaire est composée de polymères (matières plastiques, caoutchoucs, élastomères, résines et adhésifs synthétiques) (stockage de) : 2. Dans les autres cas et pour les pneumatiques, le volume susceptible d'être stocké étant : b) Supérieur ou égal à 10 000 m ³ mais inférieur à 80 000 m ³ | Stockage dans les 10 cellules Volume stocké < 80 000 m ³ (*) | E |
| 1185-2-b | Gaz à effet de serre fluorés visés à l'annexe I du règlement (UE) n° 517/2014 relatif aux gaz à effet de serre fluorés et abrogeant le règlement (CE) n° 842/2006 ou substances qui appauvrissent la couche d'ozone visées par le règlement (CE) n° 1005/2009 (fabrication, emploi, stockage) 2. Emploi dans des équipements clos en exploitation. b) Équipements d'extinction, la quantité cumulée de fluide susceptible d'être présente dans l'installation étant supérieure à 200 kg | 298 kg | D |
| 1532-3 | Bois ou matériaux combustibles analogues y compris les produits finis conditionnés et les produits ou déchets répondant à la définition de la biomasse et visés par la rubrique 2910-A, ne relevant pas de la rubrique 1531 (stockage de), à l'exception des établissements recevant du public. Le volume susceptible d'être stocké étant : 3. Supérieur à 1 000 m ³ mais inférieur ou égal à 20 000 m ³ | Stockage dans les 10 cellules Volume stocké = 18 571 m ³ (*) | D |
| 2925 | Accumulateurs (ateliers de charge d'). La puissance maximale de courant continu utilisable pour cette opération étant supérieure à 50 kW | 240 kW | D |
| 2910-A-2 | Combustion à l'exclusion des activités visées par les rubriques 2770, 2771, 2971 ou 2931 et des installations classées au titre de la rubrique 3110 ou au titre d'autres rubriques de la nomenclature pour lesquelles la combustion participe à la fusion, la cuisson ou au traitement, en mélange avec les gaz de combustion, des matières entrantes A. Lorsque sont consommés exclusivement, seuls ou en mélange, du gaz naturel, des gaz de pétrole liquéfiés, du biométhane, du fioul domestique, du charbon, des fiouls lourds, de la biomasse [...], ou du biogaz provenant d'installations classées sous la rubrique 2781-1, si la puissance thermique nominale est : 2. Supérieure à 1 MW, mais inférieure à 20 MW | 720 kW | NC |
| 4734 | Produits pétroliers spécifiques et carburants de substitution : essences et naphthas ; kérosènes (carburants d'aviation compris) ; gazoles (gazole diesel, gazole de chauffage domestique et mélanges de gazoles compris) ; fioul lourd ; carburants de substitution pour véhicules, utilisés aux mêmes fins et aux mêmes usages et présentant des propriétés similaires en matière d'inflammabilité et de danger pour l'environnement. La quantité totale susceptible d'être présente dans les installations y compris dans les cavités souterraines, étant : Inférieure à 50 t | 1 t | NC |

A : Autorisation, E : Enregistrement, DC : Déclaration contrôlée, D : Déclaration, NC : Non classée

(*) volume maximal si le stockage est concentré sur une seule rubrique et non cumulable sur les cinq rubriques simultanément mais réparti au sein des cinq rubriques

ARTICLE 1.2.2. LISTE DES INSTALLATIONS CONCERNÉES PAR UNE RUBRIQUE DE LA NOMENCLATURE DES OPÉRATIONS SOUMISES À AUTORISATION OU À DÉCLARATION EN APPLICATION DES ARTICLES L. 214-1 À L. 214-3 DU CODE DE L'ENVIRONNEMENT

Le site est concerné par les rubriques suivantes de la nomenclature eau :

| Rubrique | Intitulé | Installation | Régime |
|----------|---|--|--------|
| 2.1.5.0 | Rejet d'eaux pluviales dans les eaux douces superficielles ou sur le sol ou dans le sous-sol, la surface totale du projet, augmentée de la surface correspondant à la partie du bassin naturel dont les écoulements sont interceptés par le projet, étant : 2° Supérieure à 1 ha mais inférieure à 20 ha | Rejet des eaux pluviales dans deux bassins pour infiltration. Surface = 12,5 ha | D |

ARTICLE 1.2.3. SITUATION DE L'ÉTABLISSEMENT

Les installations autorisées sont situées sur les communes, parcelles et lieux-dits suivants :

| Communes | Parcelles | Lieux-dits |
|--------------|--|--------------|
| RECY (51520) | 336, 342, 344, 346, 348, 350, 768, 547, 543, 559, 686, 806, 800, 786, 790, 803, 792, 795, 810, 787, 807, 797, 908 (partielle), 912 (partielle), 915 (partielle), 916 (partielle), 918 (partielle), 921 (partielle) | Les madilles |

ARTICLE 1.2.4. DESCRIPTION DES BÂTIMENTS

Les bâtiments sont répartis de la manière suivante :

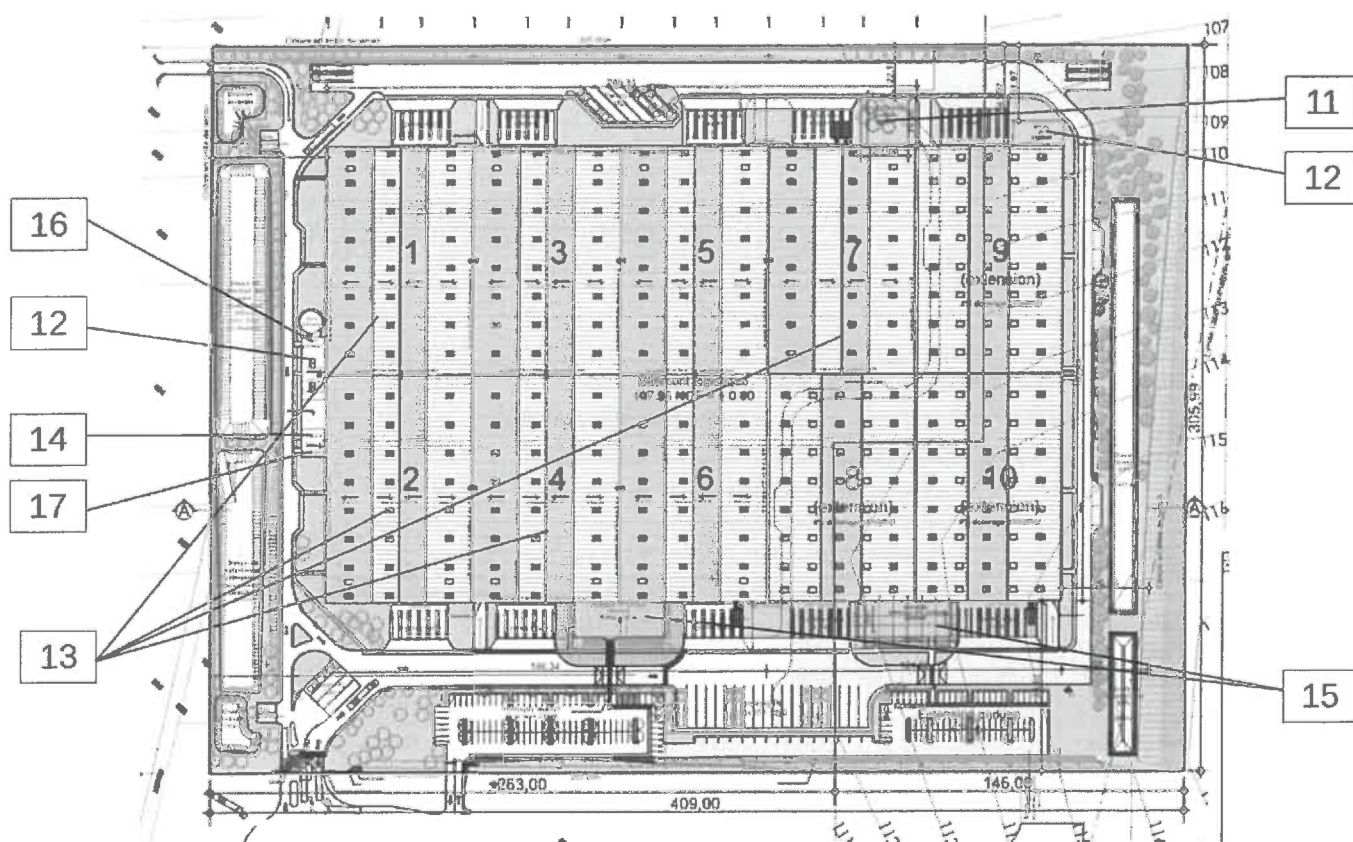
| Repère (voir plan ci- après) | Affectation | Dimensions | Nature des matériaux |
|---------------------------------------|--|---|--|
| 1 | Cellule de stockage à température pouvant être dirigée | Surface : 5 979 m ² Hauteur au faîtage : 14 m Hauteur utile : 12 m | <u>Sol</u> : dalle béton <u>Charpente</u> : poteaux béton et poutre bois lamellé-collé – stabilité au feu 1 h <u>Couverture</u> : bac acier avec isolation – classement T30/1 <u>Murs</u> : - Séparatifs avec autres cellules de stockage : coupe-feu 2 h (REI 120) - Extérieurs : • Façade sud-ouest : écran thermique R120 de 14 m de hauteur • Façade nord-ouest : écran thermique R120 de 14 m de hauteur jusqu'aux portes de quai <u>Portes</u> : intérieures coupe-feu 2 h (REI 120) |
| 2 | Cellule de stockage à température pouvant être dirigée | Surface : 5 978 m ² Hauteur au faîtage : 14 m Hauteur utile : 12 m | <u>Sol</u> : dalle béton <u>Charpente</u> : poteaux béton et poutre bois lamellé-collé – stabilité au feu 1 h <u>Couverture</u> : bac acier avec isolation – classement T30/1 <u>Murs</u> : - séparatifs avec autres cellules de stockage : coupe-feu 2 h (REI 120) - extérieurs : • Façade sud-ouest : écran thermique R120 de 14 m de hauteur • Façade sud-est : bardage double peau <u>Portes</u> : intérieures coupe-feu 2 h (REI 120) |
| 3 | Cellule de stockage à température pouvant être dirigée | Surface : 5 964 m ² Hauteur au faîtage : 14 m Hauteur utile : 12 m | <u>Sol</u> : dalle béton <u>Charpente</u> : poteaux béton et poutre bois lamellé-collé – stabilité au feu 1 h <u>Couverture</u> : bac acier avec isolation – classement T30/1 <u>Murs</u> : - Séparatifs avec autres cellules de stockage : coupe-feu 2 h (REI 120) - Extérieurs : • Façade nord-ouest : écran thermique R120 de 14 m de hauteur jusqu'aux portes de quai. <u>Portes</u> : intérieures coupe-feu 2 h (REI 120) |

| | | | |
|---|--|---|---|
| 4 | Cellule de stockage à température pouvant être dirigée | Surface : 5 964 m ² Hauteur au faîtage : 14 m Hauteur utile : 12 m | <u>Sol</u> : dalle béton <u>Charpente</u> : poteaux béton et poutre bois lamellé-collé – stabilité au feu 1 h <u>Couverture</u> : bac acier avec isolation – classement T30/1 <u>Murs</u> : - Séparatifs avec autres cellules de stockage : coupe-feu 2 h (REI 120) - Extérieurs : • Façade sud-est : bardage double-peau jusqu'aux portes de quai et coupe-feu 2 h REI120 avec les bureaux et locaux sociaux <u>Portes</u> : intérieures coupe-feu 2 h (REI 120) |
| 5 | Cellule de stockage à température pouvant être dirigée | Surface : 5 964 m ² Hauteur au faîtage : 14 m Hauteur utile : 12 m | <u>Sol</u> : dalle béton <u>Charpente</u> : poteaux béton et poutre bois lamellé-collé – stabilité au feu 1 h <u>Couverture</u> : bac acier avec isolation – classement T30/1 <u>Murs</u> : - Séparatifs avec autres cellules de stockage : coupe-feu 2 h (REI 120) - Extérieurs : • Façade nord-ouest : écran thermique R120 de 14 m de hauteur jusqu'aux portes de quai. <u>Portes</u> : intérieures coupe-feu 2 h (REI 120) |
| 6 | Cellule de stockage à température pouvant être dirigée | Surface : 5 998 m ² Hauteur au faîtage : 14 m Hauteur utile : 12 m | <u>Sol</u> : dalle béton <u>Charpente</u> : poteaux béton et poutre bois lamellé-collé – stabilité au feu 1 h <u>Couverture</u> : bac acier avec isolation – classement T30/1 <u>Murs</u> : - Séparatifs avec autres cellules de stockage : coupe-feu 2 h (REI 120) - Extérieurs : • Façade nord-est : écran thermique R120 de 14 m de hauteur • Façade sud-est : bardage double-peau jusqu'aux portes de quai et coupe-feu 2h REI120 avec les bureaux et locaux sociaux <u>Portes</u> : intérieures coupe-feu 2 h (REI 120) |
| 7 | Cellule de stockage à température pouvant être dirigée | Surface : 5 999 m ² Hauteur au faîtage : 14 m Hauteur utile : 12 m | <u>Sol</u> : dalle béton <u>Charpente</u> : poteaux béton et poutre bois lamellé-collé – stabilité au feu 1 h <u>Couverture</u> : bac acier avec isolation – classement T30/1 <u>Murs</u> : - Séparatifs avec autres cellules de stockage : coupe-feu 2 h (REI 120) - extérieurs : • Façade nord-est : écran thermique R120 de 14 m de hauteur • Façade nord-ouest : écran thermique R120 de 14 m de hauteur jusqu'aux portes de quai • Façade sud-est : écran thermique R120 de 14 m de hauteur <u>Portes</u> : intérieures coupe-feu 2 h (REI 120) |
| 8 | Cellule de stockage à température pouvant être dirigée | Surface : 5 942 m ² Hauteur au faîtage : 14 m Hauteur utile : 12 m | <u>Sol</u> : dalle béton <u>Charpente</u> : poteaux béton et poutre bois lamellé-collé – stabilité au feu 1 h <u>Couverture</u> : bac acier avec isolation – classement T30/1 <u>Murs</u> : - Séparatifs avec autres cellules de stockage et avec bureaux : coupe-feu 2 h (REI 120) - Extérieurs : • Façade sud-est : bardage acier nervuré double peau <u>Portes</u> : intérieures coupe-feu 2 h (REI 120) |
| 9 | Cellule de stockage à température pouvant être dirigée | Surface : 5 917 m ² Hauteur au faîtage : 14 m Hauteur utile : 12 m | <u>Sol</u> : dalle béton <u>Charpente</u> : poteaux béton et poutre bois lamellé-collé – stabilité au feu 1 h <u>Couverture</u> : bac acier avec isolation – classement T30/1 <u>Murs</u> : - Séparatifs avec autres cellules de stockage et avec local de charge 2 : coupe-feu 2 h (REI 120) - Extérieurs : • Façade nord-est : coupe-feu de degré 2 h et de 14 m de hauteur • Façade nord-ouest : bardage acier nervuré double peau <u>Portes</u> : intérieures coupe-feu 2 h (REI 120) |

| | | | |
|----|--|--|--|
| 10 | Cellule de stockage à température pouvant être dirigée | Surface : 5 942 m ² Hauteur au faîtage : 14 m Hauteur utile : 12 m | <u>Sol</u> : dalle béton <u>Charpente</u> : poteaux béton et poutre bois lamellé-collé – stabilité au feu 1 h <u>Couverture</u> : bac acier avec isolation – classement T30/1 <u>Murs</u> : - Séparatifs avec autres cellules de stockage et avec bureaux : coupe-feu 2 h (REI 120) - Extérieurs : • Façade nord-est : coupe-feu de degré 2 h et de 14 m de hauteur • Façade sud-est : bardage acier nervuré double peau <u>Portes</u> : intérieures coupe-feu 2 h (REI 120) |
| 11 | Zone de stockage extérieure de palettes | Surface : 400 m ² (20 m x 20 m) Hauteur de stockage : 5 m | Aire extérieure couverte |
| 12 | Ateliers de charge d'accumulateurs | Surface local de charge 1 : 205 m ² Surface local de charge 2 : 202 m ² | <u>Sol</u> : incombustible et résistant aux acides <u>Couverture</u> : incombustible <u>Murs</u> : coupe-feu 2 h (REI 120) <u>Portes</u> : . Intérieures donnant sur l'entrepôt : coupe-feu 2 h (REI 120) . Extérieures : pare-flamme ½ h |
| 13 | Installations de réfrigération | En toiture sur les cellules 1, 2, 4, 7, 8, 9 et 10 | Mise en place de 2 dispositifs ROOFS-top en toiture sur les cellules 1, 2, 4, 7, 8, 9 et 10 |
| 14 | Chaudière | Surface : 60 m ² Hauteur : 3 m | <u>Sol</u> : dalle béton <u>Couverture</u> : incombustible <u>Murs</u> : coupe-feu REI 120 <u>Portes</u> : . Intérieures : aucune liaison avec l'entrepôt ni avec les autres locaux techniques. . Extérieures : coupe-feu ½ h |
| 15 | Bureaux et locaux sociaux | Surface plot 1 : 548 m ² Surface plot 2 : 582 m ² | <u>Murs</u> : coupe-feu REI 120 <u>Portes</u> : coupe-feu de degré 2 h (REI 120) <u>Planchers</u> : coupe-feu de degré 2 h (REI 120) <u>Plafond</u> : coupe-feu de degré 2 h (REI 120) |
| 16 | Local sprinkler | Surface : 55 m ² | <u>Murs</u> : Coupe-feu REI 120 <u>Portes</u> : aucune liaison avec l'entrepôt |
| 17 | Local TGBT | Surface : 50 m ² | <u>Murs</u> : coupe-feu REI 120 |

| Récapitulatif des surfaces | En m ² |
|---|-----------------------|
| Emprise au sol du bâtiment (cellules + locaux techniques) | 62 113 m ² |
| Dont emprise au sol des cellules de stockage | 59 647 m ² |
| Voirie / parkings | 28 012 m ² |
| Bassins (pompiers, extinction, rétention) | 3 947 m ² |
| Espaces verts | 31 078 m ² |

Plan des installations :



ARTICLE 1.2.5. DESCRIPTION DES STOCKAGES

La capacité maximale d'entreposage par cellule est fixée de la façon suivante :

| Cellule de stockage | Surface utile de stockage | Volume 1510 | Quantité maximale de palettes stockées (6 niveaux de stockage) | Poids maximal stocké | Volume maximal stocké |
|---------------------|-----------------------------|------------------------------|--|----------------------|-----------------------------|
| 1 | 5 979 m ² | 83 706 m ³ | 9 566 palettes | 5 740 t | 9 566 m ³ |
| 2 | 5 978 m ² | 83 692 m ³ | 9 565 palettes | 5 739 t | 9 565 m ³ |
| 3 | 5 964 m ² | 83 496 m ³ | 9 542 palettes | 5 725 t | 9 542 m ³ |
| 4 | 5 964 m ² | 83 496 m ³ | 9 542 palettes | 5 725 t | 9 542 m ³ |
| 5 | 5 964 m ² | 83 496 m ³ | 9 542 palettes | 5 725 t | 9 542 m ³ |
| 6 | 5 998 m ² | 83 972 m ³ | 9 597 palettes | 5 758 t | 9 597 m ³ |
| 7 | 5 999 m ² | 83 986 m ³ | 9 598 palettes | 5 758 t | 9 598 m ³ |
| 8 | 5 942 m ² | 83 188 m ³ | 9 507 palettes | 5 704 t | 9 507 m ³ |
| 9 | 5 917 m ² | 82 838 m ³ | 9 467 palettes | 5 680 t | 9 467 m ³ |
| 10 | 5 942 m ² | 83 188 m ³ | 9 507 palettes | 5 704 t | 9 507 m ³ |
| TOTAL | 59 647 m² | 835 058 m³ | 95 433 palettes | 57 260 t | 95 433 m³ |

Le volume d'une palette standard est de 0,96 m³ (0,8 × 1,2 × 1) soit un volume d'1 m³ retenu pour les calculs. Le poids moyen d'une palette est de 600 kg.

Le stockage d'alcools de bouche est autorisé dans l'ensemble des cellules, à hauteur de 500 t maximum par cellule.

La hauteur maximale de stockage pour les produits relevant des rubriques 2662 et 2663 est fixée à 10 m.

Des consignes de stockage reprenant l'ensemble des points ci-dessus sont mises en application à la mise en service de l'entrepôt et affichées dans chaque cellule. Des contrôles périodiques de la bonne mise en application de ces consignes sont réalisés et consignés par écrit. Le personnel est formé à l'application de ces consignes.

En cas de stockage de matières relevant de plus d'une des rubriques de la nomenclature des installations classées dans une même cellule, pour lesquelles l'exploitant est autorisé, le classement de l'installation sous

toutes les rubriques simultanément doit être réalisé. La quantité de matière combustible autorisée vis-à-vis des seuils de la rubrique 1510 est la quantité totale des matières combustibles présente dans la cellule et ne pourra pas dépasser la quantité fixée dans le tableau ci-dessus.

Aucun stockage en vrac dans les cellules n'est autorisé.

Le stockage de toute substance dangereuse est interdit sur le site.

Les modalités de gestion des produits sont précisées à l'article 8.2.1 « Inventaire des matières, substances ou préparations dangereuses présentes dans l'établissement » du présent arrêté.

CHAPITRE 1.3 – CONFORMITÉ AU DOSSIER DE DEMANDE D'AUTORISATION

ARTICLE 1.3.1. CONFORMITÉ

Les installations et leurs annexes, objet du présent arrêté, sont disposées, aménagées et exploitées conformément aux plans et données techniques contenus dans les différents dossiers déposés par l'exploitant. En tout état de cause, elles respectent par ailleurs les dispositions du présent arrêté, des arrêtés complémentaires et les réglementations autres en vigueur.

CHAPITRE 1.4 – DURÉE DE L'AUTORISATION

ARTICLE 1.4.1. DURÉE DE L'AUTORISATION

La présente autorisation cesse de produire effet si l'installation n'a pas été mise en service dans un délai de trois ans ou n'a pas été exploitée durant deux années consécutives, sauf cas de force majeure.

CHAPITRE 1.5 – PÉRIMÈTRE D'ÉLOIGNEMENT

ARTICLE 1.5.1. DÉFINITION DES ZONES DE PROTECTION

La délivrance de l'autorisation d'exploiter est subordonnée à l'éloignement des parois extérieures de l'entrepôt par rapport :

- aux constructions à usage d'habitation,
- aux immeubles habités ou occupés par des tiers,
- aux zones destinées à l'habitation, à l'exclusion des installations connexes à l'entrepôt,
- aux voies de circulation autres que celles nécessaires à la desserte ou à l'exploitation de l'entrepôt,
- d'une distance Z1 correspondant aux effets létaux en cas d'incendie,
- aux immeubles de grande hauteur,
- aux établissements recevant du public,
- aux voies ferrées ouvertes au trafic de voyageurs,
- aux voies d'eau ou bassins exceptés les bassins de rétention d'eaux pluviales et de réserve d'eau incendie,
- aux voies routières à grande circulation autres que celles nécessaires à la desserte ou à l'exploitation de l'entrepôt,
- d'une distance Z2 correspondant aux effets significatifs en cas d'incendie.

Les distances d'éloignement Z1 et Z2 doivent à minima tenir compte des effets thermiques et des effets toxiques des fumées en cas d'incendie.

Ces distances résultent de l'instruction de la demande d'autorisation et de l'examen de l'étude des dangers.

Les zones correspondant à ces distances d'éloignement sont illustrées en annexe au présent arrêté sur les modélisations des flux thermiques.

Toute modification des installations implique, outre la mise à jour des éléments du dossier, le respect des distances Z1 et Z2.

Les risques présentés par les installations du site ne sortent pas des limites de propriété.

Les parois extérieures de l'entrepôt sont implantées à une distance minimale de 20 mètres de l'enceinte de l'établissement.

La plate-forme logistique se situe dans une zone d'activité éloignée de toute habitation.

L'affectation même partielle à l'habitation est exclue dans les bâtiments visés par le présent arrêté.

CHAPITRE 1.6 – MODIFICATIONS ET CESSATION D'ACTIVITÉ

ARTICLE 1.6.1. PORTER À CONNAISSANCE

Toute modification apportée par le demandeur aux installations, à leur mode d'utilisation ou à leur voisinage, et de nature à entraîner un changement notable des éléments du dossier de demande d'autorisation, est portée avant sa réalisation à la connaissance du Préfet avec tous les éléments d'appréciation.

ARTICLE 1.6.2. MISE À JOUR DES ÉTUDES D'IMPACT ET DE DANGERS

Les études d'impact et de dangers sont actualisées à l'occasion de toute modification notable telle que prévue à l'article R.181-46 du code de l'environnement. Ces compléments sont systématiquement communiqués au Préfet qui pourra demander une analyse critique d'éléments du dossier justifiant des vérifications particulières, effectuée par un organisme extérieur expert dont le choix est soumis à son approbation. Tous les frais engagés à cette occasion sont supportés par l'exploitant.

ARTICLE 1.6.3. ÉQUIPEMENTS ABANDONNÉS

Les équipements abandonnés ne doivent pas être maintenus dans les installations. Toutefois, lorsque leur enlèvement est incompatible avec les conditions immédiates d'exploitation, des dispositions matérielles interdiront leur réutilisation afin de garantir leur mise en sécurité et la prévention des accidents.

ARTICLE 1.6.4. TRANSFERT SUR UN AUTRE EMPLACEMENT

Tout transfert sur un autre emplacement des installations visées au chapitre 1.2 du présent arrêté nécessite une nouvelle demande d'autorisation ou déclaration.

ARTICLE 1.6.5. CHANGEMENT D'EXPLOITANT

Dans le cas où l'établissement change d'exploitant, le successeur fait la déclaration au Préfet dans le mois qui suit la prise en charge de l'exploitant.

ARTICLE 1.6.6. CESSATION D'ACTIVITÉ

Sans préjudice des mesures de l'article R.512-74 du code de l'environnement, pour l'application des articles R.512-39-1 à R.512-39-5, l'usage à prendre en compte est un usage industriel.

Lorsqu'une installation classée est mise à l'arrêt définitif, l'exploitant notifie au préfet la date de cet arrêt trois mois au moins avant celui-ci.

La notification prévue ci-dessus indique les mesures prises ou prévues pour assurer, dès l'arrêt de l'exploitation, la mise en sécurité du site. Ces mesures comportent notamment :

- l'évacuation ou l'élimination des produits dangereux, et celle des déchets présents sur le site ;
- des interdictions ou limitations d'accès au site ;
- la suppression des risques d'incendie et d'explosion ;
- la surveillance des effets de l'installation sur son environnement.

En outre, l'exploitant doit placer le site de l'installation dans un état tel qu'il ne puisse porter atteinte aux intérêts mentionnés à l'article L.511-1 et qu'il permette un usage futur déterminé selon l'usage prévu au premier alinéa du présent article.

CHAPITRE 1.7 – RÉGLEMENTATION

ARTICLE 1.7.1. RÉGLEMENTATION APPLICABLE

Sans préjudice de la réglementation en vigueur, sont notamment applicables à l'établissement les prescriptions qui le concernent des textes cités ci-dessous (liste non exhaustive) :

| Dates | Textes |
|----------|---|
| 11/04/17 | Arrêté relatif aux prescriptions générales applicables aux entrepôts couverts soumis à la rubrique 1510, y compris lorsqu'ils relèvent également de l'une ou plusieurs des rubriques 1530, 1532, 2662 ou 2663 de la nomenclature des installations classées pour la protection de l'environnement |
| 04/08/14 | Arrêté relatif aux prescriptions générales applicables aux installations classées pour la protection de l'environnement soumises à déclaration sous la rubrique n° 1185 |
| 04/10/10 | Arrêté modifié relatif à la prévention des risques accidentels au sein des installations classées pour la protection de l'environnement soumises à autorisation pour les dispositions applicables aux installations existantes |
| 15/04/10 | Arrêté relatif aux prescriptions générales applicables aux entrepôts frigorifiques relevant du régime de l'enregistrement au titre de la rubrique n°1511 de la nomenclature des installations classées pour la protection de l'environnement |
| 02/10/09 | Arrêté relatif au contrôle des chaudières dont la puissance nominale est supérieure à 400 kW et inférieure à 20 mégawatts. |
| 29/09/05 | Arrêté relatif à l'évaluation et à la prise en compte de la probabilité d'occurrence, de la cinétique, de l'intensité des effets et de la gravité des conséquences des accidents potentiels dans les études de dangers des installations classées soumises à autorisation |
| 29/07/05 | Arrêté modifié fixant le formulaire du bordereau de suivi des déchets dangereux |
| 29/05/00 | Arrêté relatif aux prescriptions générales applicables aux installations classées pour la protection de l'environnement soumises à déclaration sous la rubrique n° 2925 « accumulateurs (ateliers de charge d') » |
| 02/02/98 | Arrêté modifié relatif aux prélèvements et à la consommation d'eau ainsi qu'aux émissions de toute nature des installations classées pour la protection de l'environnement soumises à autorisation |
| 23/01/97 | Arrêté modifié relatif à la limitation des bruits émis dans l'environnement par les installations classées pour la protection de l'environnement |
| 10/07/90 | Arrêté modifié relatif à l'interdiction des rejets de certaines substances dans les eaux souterraines |
| 31/03/80 | Arrêté portant réglementation des installations électriques des établissements réglementés au titre de la législation sur les installations classées susceptibles de présenter des risques d'explosion |

ARTICLE 1.7.2. RESPECT DES AUTRES LÉGISLATIONS ET RÉGLEMENTATIONS

Les dispositions de cet arrêté préfectoral sont prises sans préjudice des autres législations et réglementations applicables, et notamment le code minier, le code civil, le code de l'urbanisme, le code du travail et le code général des collectivités territoriales, la réglementation sur les équipements sous pression.

Les droits des tiers sont et demeurent expressément réservés.

La présente autorisation ne vaut pas permis de construire.

CHAPITRE 2.1 – EXPLOITATION DES INSTALLATIONS

ARTICLE 2.1.1. OBJECTIFS GÉNÉRAUX

L'exploitant prend toutes les dispositions nécessaires dans la conception l'aménagement, l'entretien et l'exploitation des installations pour :

- limiter la consommation d'eau, et limiter les émissions de polluants dans l'environnement ;
- la gestion des effluents et déchets en fonction de leurs caractéristiques, ainsi que la réduction des quantités rejetées ;
- prévenir en toutes circonstances, l'émission, la dissémination ou le déversement, chroniques ou accidentels, directs ou indirects, de matières ou substances qui peuvent présenter des dangers ou inconvénients pour la commodité de voisinage, la santé, la salubrité publique, l'agriculture, la protection de la nature et de l'environnement ainsi que pour la conservation des sites et des monuments.

ARTICLE 2.1.2. CONSIGNES D'EXPLOITATION

L'exploitant établit des consignes d'exploitation pour l'ensemble des installations comportant explicitement les vérifications à effectuer, en conditions d'exploitation normale, en périodes de démarrage, de dysfonctionnement ou d'arrêt momentané de façon à permettre en toutes circonstances le respect des dispositions du présent arrêté.

L'exploitation doit se faire sous la surveillance de personnes nommément désignées par l'exploitant et ayant une connaissance des dangers des produits stockés ou utilisés dans l'installation.

ARTICLE 2.1.3. RÉSERVES DE PRODUITS

L'établissement dispose de réserves suffisantes de produits ou matières consommables utilisés de manière courante ou occasionnelle pour assurer la protection de l'environnement tels que manches de filtre, produits de neutralisation, liquides inhibiteurs, produits absorbants...

CHAPITRE 2.2 – INTÉGRATION DANS LE PAYSAGE

ARTICLE 2.2.1. PROPRETÉ

L'exploitant prend les dispositions appropriées qui permettent d'intégrer l'installation dans le paysage.

Les locaux doivent être maintenus propres et régulièrement nettoyés, notamment de manière à éviter les amas de poussières dangereuses ou polluantes et de poussières. Le matériel de nettoyage doit être adapté aux risques présentés par les produits et poussières.

Les matériels non utilisés tels que palettes, emballages, etc., sont regroupés hors des allées de circulation.

ARTICLE 2.2.2. ESTHÉTIQUE

Les abords de l'installation, placés sous le contrôle de l'exploitant sont aménagés et maintenus en bon état de propreté (peinture...). Les émissaires de rejet et leur périphérie font l'objet d'un soin particulier (plantations, engazonnement...).

CHAPITRE 2.3 – DANGER OU NUISANCES NON PRÉVENUS

ARTICLE 2.3.1. DANGER OU NUISANCES NON PRÉVENUS

Tout danger ou nuisance non susceptibles d'être prévenus par les prescriptions du présent arrêté est immédiatement porté à la connaissance du Préfet par l'exploitant.

CHAPITRE 2.4 – INCIDENTS OU ACCIDENTS

ARTICLE 2.4.1. DÉCLARATION ET RAPPORT

L'exploitant est tenu à déclarer dans les meilleurs délais à l'inspection des installations classées les accidents ou incidents survenus du fait du fonctionnement de son installation qui sont de nature à porter atteinte aux intérêts mentionnés à l'article L.511-1 du code de l'environnement.

Un rapport d'accident ou, sur demande de l'inspection des installations classées, un rapport d'incident est transmis par l'exploitant à l'inspection des installations classées. Il précise notamment les circonstances et les causes de l'accident ou de l'incident, les effets sur les personnes et l'environnement, les mesures prises ou envisagées pour éviter un accident ou un incident similaire et pour en pallier les effets à moyen ou long terme.

Ce rapport est transmis sous 15 jours à l'inspection des installations classées.

CHAPITRE 2.5 – CONTRÔLES ET ANALYSES

ARTICLE 2.5.1. CONTRÔLES ET ANALYSES

Indépendamment des contrôles explicitement prévus dans le présent arrêté, l'inspection des installations classées peut demander en cas de besoin que des contrôles spécifiques, des prélèvements et des analyses soient effectués à l'émission ou dans l'environnement, par un organisme, dont le choix est soumis à son approbation s'il n'est pas agréé à cet effet, pour vérifier le respect des prescriptions prises au titre de la législation sur les installations classées. Les frais occasionnés par ces opérations sont à la charge de l'exploitant.

CHAPITRE 2.6 – RÉCAPITULATIF DES DOCUMENTS TENUS À LA DISPOSITION DE L'INSPECTION

ARTICLE 2.6.1. RÉCAPITULATIF DES DOCUMENTS TENUS À LA DISPOSITION DE L'INSPECTION

L'exploitant doit établir et tenir à jour un dossier comportant les documents suivants :

- le dossier de demande d'autorisation initial,
- les plans tenus à jour,
- les récépissés de déclaration et les prescriptions générales, en cas d'installations soumises à déclaration non couvertes par un arrêté d'autorisation,
- les arrêtés préfectoraux relatifs aux installations soumises à autorisation, pris en application de la législation relative aux installations classées pour la protection de l'environnement,
- tous les documents, enregistrements, résultats de vérification et registres répertoriés dans le présent arrêté ; ces documents peuvent être informatisés, mais dans ce cas des dispositions doivent être prises pour la sauvegarde des données.

Ce dossier doit être tenu à la disposition de l'inspection des installations classées sur le site durant 5 années au minimum.

TITRE 3 – PRÉVENTION DE LA POLLUTION ATMOSPHÉRIQUE

CHAPITRE 3.1 – CONCEPTION DES INSTALLATIONS

ARTICLE 3.1.1. DISPOSITIONS GÉNÉRALES

L'exploitant prend toutes les dispositions nécessaires dans la conception, l'exploitation et l'entretien des installations de manière à limiter les émissions à l'atmosphère, y compris diffuses, notamment par la mise en œuvre de technologies propres, le développement de techniques de valorisation, la collecte sélective et le traitement des effluents en fonction de leurs caractéristiques et la réduction des quantités rejetées en optimisant notamment l'efficacité énergétique.

Les installations de traitement d'effluents gazeux doivent être conçues, exploitées et entretenues de manière :

- à faire face aux variations de débit, température et composition des effluents,
- à réduire au minimum leur durée de dysfonctionnement et d'indisponibilité.

Si une indisponibilité est susceptible de conduire à un dépassement des valeurs limites imposées, l'exploitant devra prendre les dispositions nécessaires pour réduire la pollution émise en réduisant ou en arrêtant les installations concernées.

Les consignes d'exploitation de l'ensemble des installations comportent explicitement les contrôles à effectuer, en marche normale et à la suite d'un arrêt pour travaux de modification ou d'entretien, de façon à permettre en toute circonstance le respect des dispositions du présent arrêté.

Le brûlage à l'air libre est interdit à l'exclusion des essais incendie. Dans ce cas, les produits brûlés sont identifiés en qualité et quantité.

ARTICLE 3.1.2. POLLUTIONS ACCIDENTELLES

Les dispositions appropriées sont prises pour réduire la probabilité des émissions accidentelles et pour que les rejets correspondants ne présentent pas de dangers pour la santé et la sécurité publique. La conception et l'emplacement des dispositifs de sécurité destinés à protéger les appareillages contre une surpression interne devraient être tels que cet objectif soit satisfait, sans pour cela diminuer leur efficacité ou leur fiabilité.

ARTICLE 3.1.3. ODEURS

Les dispositions nécessaires sont prises pour que l'établissement ne soit pas à l'origine de gaz odorants, susceptibles d'incommoder le voisinage, de nuire à la santé ou à la sécurité publique.

ARTICLE 3.1.4. VOIES DE CIRCULATION

Sans préjudice des règlements d'urbanisme, l'exploitant doit prendre les dispositions nécessaires pour prévenir les envois de poussières et de matières diverses :

- les voies de circulation et aires de stationnement des véhicules sont aménagées (formes de pente, revêtement, etc.), et convenablement nettoyées,
- les véhicules sortant de l'installation n'entraînent pas de dépôt de poussière ou de boue sur les voies de circulation. Pour cela des dispositions telles que le lavage des roues des véhicules doivent être prévues en cas de besoin,
- les surfaces où cela est possible sont engazonnées,
- des écrans de végétation sont mis en place le cas échéant.

Des dispositions équivalentes peuvent être prises en lieu et place de celles-ci.

CHAPITRE 3.2 – CONDITIONS DE REJET

ARTICLE 3.2.1. DISPOSITIONS GÉNÉRALES

Les points de rejet dans le milieu naturel doivent être en nombre aussi réduit que possible. Tout rejet non prévu au présent chapitre ou non conforme à ses dispositions est interdit. La dilution des rejets atmosphériques est interdite. Les ouvrages de rejet doivent permettre une bonne diffusion dans le milieu récepteur.

Les rejets à l'atmosphère sont, dans toute la mesure du possible, collectés et évacués, après traitement éventuel, par l'intermédiaire de cheminées pour permettre une bonne diffusion des rejets. L'emplacement de ces

conduits est tel qu'il ne peut y avoir à aucun moment siphonnage des effluents rejetés dans les conduits ou prises d'air avoisinant. La forme des conduits, notamment dans leur partie la plus proche du débouché à l'atmosphère, est conçue de façon à favoriser au maximum l'ascension des gaz dans l'atmosphère. La partie terminale de la cheminée peut comporter un convergent réalisé suivant les règles de l'art lorsque la vitesse d'éjection est plus élevée que la vitesse choisie pour les gaz dans la cheminée. Les contours des conduits ne présentent pas de point anguleux et la variation de la section des conduits au voisinage du débouché est continue et lente.

Les poussières, gaz polluants ou odeurs sont, dans la mesure du possible, captés à la source et canalisés, sans préjudice des règles relatives à l'hygiène et à la sécurité des travailleurs.

Les conduits d'évacuation des effluents atmosphériques nécessitant un suivi, dont les points de rejet sont repris ci-après, doivent être aménagés (plate-forme de mesure, orifices, fluides de fonctionnement, emplacement des appareils, longueur droite pour la mesure des particules) de manière à permettre des mesures représentatives des émissions de polluants à l'atmosphère. En particulier les dispositions des normes NF 44-052 et EN 13284-1 sont respectées.

Ces points doivent être aménagés de manière à être aisément accessibles et permettre des interventions en toute sécurité. Toutes les dispositions doivent également être prises pour faciliter l'intervention d'organismes extérieurs à la demande de l'inspection des installations classées.

Les incidents ayant entraîné le fonctionnement d'une alarme et/ou l'arrêt des installations ainsi que les causes de ces incidents et les remèdes apportés sont également consignés dans un registre.

ARTICLE 3.2.2. CONDUITS ET INSTALLATIONS RACCORDÉES

| N° de conduit | Installations raccordées | Puissance ou capacité | Combustible | Autres caractéristiques |
|---------------|--------------------------|-----------------------|-------------|---|
| 1 | Chaufferie (1 chaudière) | 720 kW | Gaz naturel | Fonctionnement dédié au chauffage de l'entrepôt |

ARTICLE 3.2.3. CONDITIONS GÉNÉRALES DE REJET

| | Hauteur minimum en m | Vitesse mini d'éjection en m/s |
|--------------|----------------------|--------------------------------|
| Conduit N° 1 | 10 m | 5 m/s |

ARTICLE 3.2.4. RENDEMENT DE LA CHAUDIÈRE

Conformément à l'article 4 du décret n°98-817 du 11 septembre 1998, le rendement des chaudières alimentées par du gaz naturel doit atteindre 90 %.

Le pourcentage fixé ci-dessus est réduit de 5 % pour les chaudières d'une puissance inférieure ou égale à 2MW produisant de la vapeur d'eau ou de l'eau surchauffée à une température supérieure à 110 °C .

Les mesures de rendement caractéristique sont effectuées en utilisant les combustibles appropriés et lorsque la chaudière fonctionne entre sa puissance nominale et le tiers de sa valeur.

ARTICLE 3.2.5. VALEURS LIMITES DES CONCENTRATIONS DANS LES REJETS ATMOSPHÉRIQUES

Les rejets issus des installations doivent respecter les valeurs limites suivantes en concentration, les volumes de gaz étant rapportés :

- à des conditions normalisées de température (273 kelvins) et de pression (101,3 kilopascals) après déduction de la vapeur d'eau (gaz secs) ;
- à une teneur en O₂ de 3%
- concentration en NO_x en équivalent NO₂ : 150 mg/Nm³

L'exploitant fait effectuer dans le cadre du contrôle périodique de l'efficacité énergétique par l'organisme de contrôle, tous les 2 ans, une mesure de la teneur en oxyde d'azote dans les gaz rejetés à l'atmosphère selon les méthodes définies par l'arrêté ministériel du 2 octobre 2009 relatif au contrôle des chaudières dont la puissance nominale est supérieure à 400 kW et inférieure à 20 mégawatts.

ARTICLE 3.2.6. ÉQUIPEMENTS DE LA CHAUDIÈRE

L'exploitant doit disposer des appareils de contrôle suivants, en état de bon fonctionnement :

- un indicateur de la température des gaz de combustion à la sortie de la chaudière,
- un analyseur portatif des gaz de combustion donnant la teneur en dioxyde de carbone ou en dioxygène,
- un déprimomètre indicateur,
- un indicateur permettant d'estimer l'allure de fonctionnement,
- un indicateur de température du fluide caloporteur,

L'exploitant est tenu de calculer au moment de chaque remise en marche de la chaudière, et au moins tous les trois mois pendant la période de fonctionnement, le rendement caractéristique de la chaudière dont il a la charge. En outre, il doit vérifier les autres éléments permettant d'améliorer l'efficacité énergétique de celle-ci.

L'exploitant tient à jour un livret de chaufferie qui contient les renseignements prévus ci-dessus ainsi que les résultats des contrôles et des opérations d'entretien des installations de combustion.

TITRE 4 – PROTECTION DES RESSOURCES EN EAUX ET DES MILIEUX AQUATIQUES

CHAPITRE 4.1 – PRÉLÈVEMENTS ET CONSOMMATIONS D'EAU

ARTICLE 4.1.1. ORIGINE DES APPROVISIONNEMENTS EN EAU

Les prélèvements d'eau dans le milieu qui ne s'avèrent pas liés à la lutte contre un incendie ou aux exercices de secours, sont autorisées dans les quantités suivantes :

| Origine de la ressource | Prélèvement maximal annuel (m³) |
|-------------------------|---------------------------------|
| Réseau public | 2283 |

ARTICLE 4.1.2. PROTECTION DES RÉSEAUX D'EAU POTABLE ET DES MILIEUX DE PRÉLÈVEMENT

Un ou plusieurs réservoirs de coupure ou bacs de disconnexion ou tout autre équipement présentant des garanties équivalentes sont installés afin d'isoler les réseaux d'eaux industrielles et pour éviter des retours de substances dans les réseaux d'adduction d'eau publique.

CHAPITRE 4.2 – COLLECTE DES EFFLUENTS LIQUIDES

ARTICLE 4.2.1. DISPOSITIONS GÉNÉRALES

Tous les effluents aqueux sont canalisés. Tout rejet d'effluent liquide non prévu à l'article 4.3.1 ou non conforme à ses dispositions est interdit.

À l'exception des cas accidentels où la sécurité des personnes ou des installations serait compromise, il est interdit d'établir des liaisons directes entre les réseaux de collecte des effluents devant subir un traitement ou être détruits et le milieu récepteur.

ARTICLE 4.2.2. PLAN DES RÉSEAUX

Un schéma de tous les réseaux et un plan des égouts sont établis par l'exploitant, régulièrement mis à jour, notamment après chaque modification notable, et datés. Ils sont tenus à la disposition de l'inspection des installations classées ainsi que des services d'incendie et de secours.

Le plan des réseaux d'alimentation et de collecte doit notamment faire apparaître :

- l'origine et la distribution de l'eau d'alimentation,
- les dispositifs de protection de l'alimentation (bac de disconnexion, implantation des disconnecteurs ou tout autre dispositif permettant un isolement avec la distribution alimentaire...),
- les secteurs collectés et les réseaux associés,
- les ouvrages de toutes sortes (vannes, compteurs...),
- les ouvrages d'épuration interne avec leurs points de contrôle et les points de rejet de toute nature (interne ou au milieu).

ARTICLE 4.2.3. ENTRETIEN ET SURVEILLANCE

Les réseaux de collecte des effluents sont conçus et aménagés de manière à être curables, étanches et résister dans le temps aux actions physiques et chimiques des effluents ou produits susceptibles d'y transiter. L'exploitant s'assure par des contrôles appropriés et préventifs de leur bon état et de leur étanchéité.

Les différentes canalisations accessibles sont repérées conformément aux règles en vigueur.

ARTICLE 4.2.4. PROTECTION DES RÉSEAUX INTERNES À L'ÉTABLISSEMENT

Les effluents aqueux rejetés par les installations ne sont pas susceptibles de dégrader les réseaux d'égouts ou de dégager des produits toxiques ou inflammables dans ces égouts, éventuellement par mélange avec d'autres effluents.

Article 4.2.4.1. Isolement avec les milieux

Un système doit permettre l'isolement des réseaux d'assainissement de l'établissement par rapport à l'extérieur. Ces dispositifs sont maintenus en état de marche, signalés et actionnables en toute circonstance localement et/

ou à partir d'un poste de commande. Leur entretien préventif et leur mise en fonctionnement sont définis par consigne.

CHAPITRE 4.3 – TYPES D'EFFLUENTS, LEURS OUVRAGES D'ÉPURATION ET LEURS CARACTÉRISTIQUES DE REJET AU MILIEU

ARTICLE 4.3.1. IDENTIFICATION DES EFFLUENTS

L'exploitant est en mesure de distinguer les différentes catégories d'effluents suivants :

- les eaux sanitaires : issues des installations sanitaires du bâtiment (eaux vannes),
- les eaux usées industrielles : issues des purges des chaudières vapeur et des eaux de lavage des sols,
- les eaux pluviales : issues du ruissellement sur les toitures et les voiries,
- les eaux d'extinction d'incendie.

Les réseaux de collecte sont aménagés afin de séparer les eaux pluviales non polluées (eaux pluviales provenant des toitures et espaces verts) des eaux pluviales susceptibles d'être polluées (eaux pluviales de voiries).

ARTICLE 4.3.2. COLLECTE DES EFFLUENTS

Les eaux industrielles sont gérées en fonction de leur origine de la façon suivante :

- purge des chaudières : ces eaux sont collectées et évacuées vers une filière de traitement spécialisée,
- eaux de lavage des sols : ces eaux sont collectées et évacuées vers une filière de traitement spécialisée.

Les rejets directs ou indirects d'effluents dans la (les) nappe(s) d'eaux souterraines ou vers les milieux de surface non visés par le présent arrêté sont interdits.

ARTICLE 4.3.3. GESTION DES OUVRAGES : CONCEPTION, DYSFONCTIONNEMENT

La conception et la performance des installations de traitement (séparateur à hydrocarbures) permettent de respecter les valeurs limites imposées au rejet par le présent arrêté. Les installations sont entretenues, exploitées et surveillées de manière à réduire au minimum les durées d'indisponibilité ou à faire face aux variations des caractéristiques des effluents (débit, température, composition...).

Ces opérations sont consignées sur un registre tenu à la disposition de l'inspection des installations classées.

ARTICLE 4.3.4. LOCALISATION DES POINTS DE REJET

Les réseaux de collecte des effluents générés par l'établissement aboutissent au(x) point(s) de rejet qui présente(nt) les caractéristiques suivantes :

- eaux pluviales non polluées : bassins d'infiltration de 2 695 (sud-ouest) et 1 007 m³ (nord-est),
- eaux pluviales susceptibles d'être polluées et eaux d'extinction incendie : bassins étanches de rétention des eaux d'extinction du site de 2 650 (ouest) et 266 m³ (est).

ARTICLE 4.3.5. CONCEPTION, AMÉNAGEMENT ET ÉQUIPEMENT DES OUVRAGES DE REJET

Les dispositions du présent arrêté s'appliquent sans préjudice de l'autorisation délivrée par la collectivité à laquelle appartient le réseau public et l'ouvrage de traitement collectif, en application de l'article L.1331-10 du code de la santé publique. Cette autorisation est transmise par le Préfet.

ARTICLE 4.3.6. CARACTÉRISTIQUES GÉNÉRALES DE L'ENSEMBLE DES REJETS

Les effluents rejetés doivent être exempts :

- de matières flottantes,
- de produits susceptibles de dégager, en égout ou dans le milieu naturel, directement ou indirectement, des gaz ou vapeurs toxiques, inflammables ou odorantes,
- de tout produit susceptible de nuire à la conservation des ouvrages, ainsi que des matières déposables ou précipitables qui, directement ou indirectement, sont susceptibles d'entraver le bon fonctionnement des ouvrages.

ARTICLE 4.3.7. EAUX PLUVIALES NON POLLUÉES

Les eaux pluviales non polluées ne font pas l'objet de traitement. Les eaux pluviales de toitures et d'espaces vert sont soit infiltrées directement dans le sol soit collectées et dirigées par gravité vers les bassins d'infiltration situés aux angles sud-ouest et nord-est du site via des réseaux enterrés sous les espaces verts et les voiries.

ARTICLE 4.3.8. EAUX PLUVIALES SUSCEPTIBLES D'ÊTRE POLLUÉES

Les eaux pluviales des voiries et parkings susceptibles d'être polluées sont collectées par un réseau de canalisations sous chaussée et dirigées vers les bassins étanches de rétention des eaux d'extinction aux angles ouest et est du site. Elles y subissent un traitement avant rejet dans le réseau collectif d'eaux pluviales de la zone d'activité prévu à cet effet. Le traitement des eaux de ruissellement est assuré sur site par un séparateur débourbeur d'hydrocarbures.

Les eaux pluviales rejetées après passage par l'installation de traitement doivent respecter les valeurs limites définies ci-dessous :

| Paramètres | Valeurs |
|----------------------|---|
| Température | < 30° C |
| pH | 5,5 < pH < 8,5 |
| | Concentrations instantanées (mg/l) |
| MES | 30 |
| DCO | 125 |
| DBO5 | 30 |
| Azote global | 10 |
| Phosphore | 2 |
| Hydrocarbures totaux | 1 |

Les bassins étant susceptibles de recevoir les eaux d'extinction incendie (cf. article 8.7.6 « Bassins de rétention et d'orage »), ceux-ci comportent une vanne d'isolement à commande locale (actionnement manuel par un opérateur identifié) et à distance (actionnement automatique asservie au déclenchement sprinkler) afin de confiner les eaux polluées en cas de sinistre, avant vérification du respect des critères définis ci-dessus.

Les capacités de rétention de l'établissement (bassins de rétention et installation de traitement) font l'objet d'un contrôle visuel trimestriel, d'un curage manuel en cas de besoin et d'une vérification périodique de l'étanchéité de ces bassins. Les résidus de curage et de nettoyage sont traités en tant que Déchets Industriels Spéciaux.

Les eaux pluviales de voiries font l'objet d'un prélèvement et d'une analyse par un laboratoire agréé, sur la base d'une fréquence annuelle, pour tous les paramètres précédemment définis.

La destination des eaux d'extinction d'un sinistre est évoquée à l'article 8.7.6.

TITRE 5 – DÉCHETS

CHAPITRE 5.1 – PRINCIPES DE GESTION

ARTICLE 5.1.1. LIMITATION DE LA PRODUCTION DE DÉCHETS

L'exploitant prend toutes les dispositions nécessaires dans la conception, l'aménagement, et l'exploitation de ses installations pour respecter les principes définis par l'article L. 541-1 du code de l'environnement :

1° En priorité, de prévenir et de réduire la production et la nocivité des déchets, notamment en agissant sur la conception, la fabrication et la distribution des substances et produits et en favorisant le réemploi, ainsi que de diminuer les incidences globales de l'utilisation des ressources et d'améliorer l'efficacité de leur utilisation

2° De mettre en œuvre une hiérarchie des modes de traitement des déchets consistant à privilégier, dans l'ordre :

- a) La préparation en vue de la réutilisation ;
- b) Le recyclage ;
- c) Toute autre valorisation, notamment la valorisation énergétique ;
- d) L'élimination.

D'assurer que la gestion des déchets se fait sans mettre en danger la santé humaine et sans nuire à l'environnement, notamment sans créer de risque pour l'eau, l'air, le sol, la faune ou la flore, sans provoquer de nuisances sonores ou olfactives et sans porter atteinte aux paysages et aux sites présentant un intérêt particulier ;

D'organiser le transport des déchets et de le limiter en distance et en volume selon un principe de proximité ;

De contribuer à la transition vers une économie circulaire ;

D'économiser les ressources épuisables et d'améliorer l'efficacité de l'utilisation des ressources.

ARTICLE 5.1.2. SÉPARATION DES DÉCHETS

L'exploitant effectue à l'intérieur de son établissement la séparation des déchets (dangereux ou non) de façon à assurer leur orientation dans les filières autorisées adaptées à leur nature et à leur dangerosité.

Les déchets doivent être classés selon la liste unique de déchets prévue à l'article R.541-7 du code de l'environnement. Les déchets dangereux sont définis par l'article R.541-8 du code de l'environnement

Les huiles usagées sont gérées conformément aux articles R.543-3 à R.543-15 du code de l'environnement. Elles doivent être remises à des opérateurs agréés (ramasseurs ou exploitants d'installations de traitement). Dans l'attente de leur ramassage, elles sont stockées dans des réservoirs étanches et dans des conditions de séparation satisfaisantes, évitant notamment les mélanges avec de l'eau ou tout autre déchet non huileux ou contaminé par des PCB.

Les déchets d'emballage visés par les articles R.543-66 à R.543-72 du code de l'environnement sont valorisés par réemploi, recyclage ou toute autre action visant à obtenir des déchets valorisables ou de l'énergie.

Les piles et accumulateurs usagés doivent être éliminés conformément aux dispositions des articles R.543-128-1 à R.543-131 du code de l'environnement relatives à l'élimination des piles et accumulateurs usagés.

Les pneumatiques usagés sont gérés conformément aux dispositions des articles R.543-137 à R.543-151 du code de l'environnement ; ils sont remis à des opérateurs agréés (collecteurs ou exploitants d'installations d'élimination).

Les déchets d'équipements électriques et électroniques mentionnés et définis aux articles R.543-171-1 et R.543-171-2 sont enlevés et traités selon les dispositions prévues par les articles R.543-195 à R.543-200 du code de l'environnement.

Les transformateurs contenant des PCB sont éliminés, ou décontaminés, par des entreprises agréées, conformément aux articles R.543-17 à R.543-41 du code de l'environnement.

Les biodéchets produits font l'objet d'un tri à la source et d'une valorisation organique, conformément aux articles R.541-225 à R.541-227 du code de l'environnement.

ARTICLE 5.1.3. CONCEPTION ET EXPLOITATION DES INSTALLATIONS D'ENTREPOSAGE INTERNES DES DÉCHETS

Les déchets et résidus produits, entreposés dans l'établissement, avant leur traitement ou leur élimination, doivent l'être dans des conditions ne présentant pas de risques de pollution (prévention d'un lessivage par des eaux météoriques, d'une pollution des eaux superficielles et souterraines, des envols et des odeurs) pour les populations avoisinantes et l'environnement.

En particulier, les aires d'entreposage de déchets susceptibles de contenir des produits polluants sont réalisées sur des aires étanches et aménagées pour la récupération des éventuels liquides épandus et des eaux météoriques souillées.

L'entrepôt comporte des compacteurs de déchets. Ils sont installés en dehors de tout flux thermiques. Ils sont au nombre de 3 dont 2 sont installés en façade nord-ouest et un en façade sud-est du bâtiment. L'enlèvement des déchets est régulier. La quantité présente sur le site est limitée à 500 kg. Les déchets sont stockés en dehors de tout flux thermiques générés en cas d'incendie.

ARTICLE 5.1.4. DÉCHETS TRAITÉS OU ÉLIMINÉS À L'EXTÉRIEUR DE L'ÉTABLISSEMENT

L'exploitant oriente les déchets produits dans des filières propres à garantir les intérêts visés à l'article L.511-1 et L.541-1 du code de l'environnement.

Il s'assure que la personne à qui il remet les déchets est autorisée à les prendre en charge et que les installations destinataires des déchets sont régulièrement autorisées ou déclarées à cet effet.

Il fait en sorte de limiter le transport des déchets en distance et en volume.

L'exploitant sera en mesure d'en justifier l'élimination sur demande de l'inspecteur des installations classées.

ARTICLE 5.1.5. DÉCHETS TRAITÉS OU ÉLIMINÉS À L'INTÉRIEUR DE L'ÉTABLISSEMENT

À l'exception des installations spécifiquement autorisées, toute élimination de déchets dans l'enceinte de l'établissement (incinération à l'air libre, mise en dépôt à titre définitif) est interdite.

ARTICLE 5.1.6. TRANSPORT

Chaque lot de déchets dangereux expédié vers l'extérieur doit être accompagné du bordereau de suivi établi en application de l'arrêté ministériel du 29 juillet 2005 relatif au bordereau de suivi des déchets dangereux mentionné à l'article R.541-45 du code de l'environnement.

Les opérations de transport de déchets doivent respecter les dispositions des articles R.541-49 à R.541-64 et R.541-79 du code de l'environnement relatif au transport par route au négoce et au courtage de déchets. La liste mise à jour des transporteurs utilisés par l'exploitant, est tenue à la disposition de l'inspection des installations classées.

L'ensemble des documents démontrant l'accomplissement des formalités du présent article est tenu à la disposition de l'inspection des installations classées.

ARTICLE 5.1.7. DÉCHETS PRODUITS PAR L'ÉTABLISSEMENT

Les principaux déchets générés par le fonctionnement normal des installations sont limités aux quantités suivantes :

| N° de la nomenclature | Type de déchets | Origine | Filière de traitement |
|-----------------------|--|----------------------------|-----------------------|
| | Déchets Industriels Banals | | |
| 15.01.01 | Cartons / papier | Conditionnement / Bureaux | Valorisation |
| 15.01.02 | Plastiques / polystyrène | Conditionnement | Valorisation |
| 15.01.03 | Palettes | Conditionnement | Valorisation |
| 15.01.06 | Emballages en mélange | Activité humaine | Décharge de classe II |
| 20.01.36 | Équipements électriques et électroniques | Maintenance | Valorisation |
| 20.02.01 | Déchets verts | Entretien espaces verts | Valorisation |
| | Déchets Dangereux | | |
| 13.05.01* | Boues | Séparateur d'hydrocarbures | Incinération |
| 15.01.10* | Emballages souillés | Tout secteur | Valorisation |
| 16.06.01* | Batterie | Chariot de manutention | Valorisation |
| 20.01.21* | Tubes fluorescents | Tout secteur | Valorisation |
| 20.01.35* | Équipements électriques et électroniques | Tout secteur | Valorisation |

TITRE 6 – SUBSTANCES ET PRODUITS CHIMIQUES

CHAPITRE 6.1 – DISPOSITIONS GÉNÉRALES

ARTICLE 6.1.1. IDENTIFICATION DES PRODUITS

L'inventaire et l'état des stocks des substances et mélanges susceptibles d'être présents dans l'établissement (nature, état physique, quantité, emplacement) est tenu à jour et à disposition de l'inspection des installations classées.

L'exploitant veille notamment à disposer sur le site, et à tenir à disposition de l'inspection des installations classées, l'ensemble des documents nécessaires à l'identification des substances et des produits, et en particulier les fiches de sécurité à jour pour les substances chimiques et mélanges chimiques concernés présents sur le site.

ARTICLE 6.1.2. ÉTIQUETAGE DES SUBSTANCES ET MÉLANGES DANGEREUX

Les fûts, réservoirs et autre emballages portent en caractères très lisibles le nom des substances et mélanges, et s'il y a lieu, les éléments d'étiquetage conformément au règlement n°1272/2008 dit CLP ou le cas échéant par la réglementation sectorielle applicable aux produits considérés.

Les tuyauteries apparentes contenant ou transportant des substances ou mélanges dangereux devront également être munies du pictogramme défini par le règlement susvisé.

CHAPITRE 6.2 – SUBSTANCES ET PRODUITS DANGEREUX POUR L'HOMME ET L'ENVIRONNEMENT

ARTICLE 6.2.1. SUBSTANCES INTERDITES OU RESTREINTES

L'exploitant s'assure que les substances et produits présent sur le site ne sont pas interdits au titre des réglementations européennes, et notamment :

- qu'il n'utilise pas, ni ne fabrique, de produits biocides contenant des substances actives ayant fait l'objet d'une décision de non-approbation au titre de la directive 98/8 et du règlement 528/2012,
- qu'il respecte les interdictions du règlement n°850/2004 sur les polluants organiques persistants,
- qu'il respecte les restrictions inscrites à l'annexe XVII du règlement n°1907/2006.

S'il estime que ses usages sont couverts par d'éventuelles dérogations à ces limitations, l'exploitant tient l'analyse correspondante à la disposition de l'inspection.

ARTICLE 6.2.2. SUBSTANCES EXTRÊMEMENT PRÉOCCUPANTES

L'exploitant établit et met à jour régulièrement, et en tout état de cause au moins une fois par an, la liste des substances qu'il fabrique, importe ou utilise et qui figurent à la liste des substances candidates à l'autorisation telle qu'établie par l'Agence européenne des produits chimiques en vertu de l'article 59 du règlement 1907/2006. L'exploitant tient cette liste à la disposition de l'inspection des installations classées.

ARTICLE 6.2.3. SUBSTANCES SOUMISES À AUTORISATION

Si la liste établie en application de l'article précédent contient des substances inscrites à l'annexe XIV du règlement 1907/2006, l'exploitant en informe l'inspection des installations classées sous un délai de 3 mois après la mise à jour de ladite liste.

L'exploitant précise alors, pour ces substances, la manière dont il entend assurer sa conformité avec le règlement 1907/2006, par exemple s'il prévoit de substituer la substance considérée, s'il estime que son utilisation est exemptée de cette procédure ou s'il prévoit d'être couvert par une demande d'autorisation soumise à l'Agence européenne des produits chimiques.

S'il bénéficie d'une autorisation délivrée au titre des articles 60 et 61 du règlement n°1907/2006, l'exploitant tient à disposition de l'inspection une copie de cette décision et notamment des mesures de gestion qu'elle prévoit.

Dans tous les cas, l'exploitant tient à la disposition de l'inspection les mesures de gestion qu'il a adoptées pour la protection de la santé humaine et de l'environnement et, le cas échéant, le suivi des rejets dans l'environnement de ces substances.

ARTICLE 6.2.4. PRODUITS BIOCIDES – SUBSTANCES CANDIDATES À SUBSTITUTION

L'exploitant recense les produits biocides utilisés pour les besoins des procédés industriels et dont les substances actives ont été identifiées, en raison de leurs propriétés de danger, comme « candidates à la substitution », au sens du règlement n°528/2012. Ce recensement est mis à jour régulièrement, et en tout état de cause au moins une fois par an.

Pour les substances et produits identifiés, l'exploitant tient à la disposition de l'inspection son analyse sur les possibilités de substitution de ces substances et les mesures de gestion qu'il a adoptées pour la protection de la santé humaine et de l'environnement et le suivi des rejets dans l'environnement de ces substances.

ARTICLE 6.2.5. SUBSTANCES À IMPACTS SUR LA COUCHE D'OZONE (ET LE CLIMAT)

L'exploitant informe l'inspection des installations classées s'il dispose d'équipements de réfrigération, climatisations et pompes à chaleur contenant des chlorofluorocarbures et hydrochlorofluorocarbures, tels que définis par le règlement n°1005/2009.

S'il dispose d'équipements de réfrigération, de climatisations et de pompes à chaleur contenant des gaz à effet de serre fluorés, tels que définis par le règlement n°517/2014, et dont le potentiel de réchauffement planétaire est supérieur ou égal à 2 500, l'exploitant en tient la liste à la disposition de l'inspection.

TITRE 7 – PRÉVENTION DES NUISANCES SONORES ET DES VIBRATIONS

CHAPITRE 7.1 – DISPOSITIONS GÉNÉRALES

ARTICLE 7.1.1. AMÉNAGEMENTS

L'installation est construite, équipée et exploitée de façon que son fonctionnement ne puisse être à l'origine de bruits transmis par voie aérienne ou solidienne, de vibrations mécaniques susceptibles de compromettre la santé ou la sécurité du voisinage ou de constituer une nuisance pour celle-ci.

Les prescriptions de l'arrêté ministériel du 23 janvier 1997 relatif à la limitation des bruits émis dans l'environnement par les installations relevant du livre V – titre I du code de l'environnement, ainsi que les règles techniques annexées à la circulaire du 23 juillet 1986 relative aux vibrations mécaniques émises dans l'environnement par les installations classées sont applicables.

L'autosurveillance des niveaux sonores est fixée à l'article 10.2.3 du présent arrêté.

ARTICLE 7.1.2. VÉHICULES ET ENGIN

Les véhicules de transport, les matériels de manutention et les engins de chantier utilisés à l'intérieur de l'établissement, et susceptibles de constituer une gêne pour le voisinage, sont conformes aux dispositions des articles R.571-1 à R.571-24 du code de l'environnement, à l'exception des matériels destinés à être utilisés à l'extérieur des bâtiments visés par l'arrêté du 18 mars 2002 modifié, mis sur le marché après le 4 mai 2002, soumis aux dispositions dudit arrêté.

ARTICLE 7.1.3. APPAREILS DE COMMUNICATION

L'usage de tout appareil de communication par voie acoustique (sirènes, avertisseurs, haut-parleurs...) gênant pour le voisinage est interdit sauf si leur emploi est exceptionnel et réservé à la prévention ou au signalement d'incidents graves ou d'accidents.

CHAPITRE 7.2 – NIVEAUX ACOUSTIQUES

ARTICLE 7.2.1. VALEURS LIMITES D'ÉMERGENCE

Les émissions sonores dues aux activités des installations ne doivent pas engendrer une émergence supérieure aux valeurs admissibles fixées dans le tableau ci-après, dans les zones à émergence réglementée.

| Niveau de bruit ambiant existant dans les zones à émergence réglementée (incluant le bruit de l'établissement) | Émergence admissible pour la période allant de 7 h à 22 h, sauf dimanches et jours fériés | Émergence admissible pour la période allant de 22 h à 7 h, ainsi que les dimanches et jours fériés |
|--|---|--|
| Supérieur à 35 dB(A) et inférieur ou égal à 45 dB(A) | 6 dB(A) | 4 dB(A) |
| Supérieur à 45 dB(A) | 5 dB(A) | 3 dB(A) |

ARTICLE 7.2.2. NIVEAUX LIMITES DE BRUIT

Les niveaux limites de bruit ne doivent pas dépasser en limite de propriété de l'établissement les valeurs suivantes pour les différentes périodes de la journée :

| Périodes | Période de jour allant de 7 h à 22 h, (sauf dimanches et jours fériés) | Période de nuit allant de 22 h à 7 h, (ainsi que dimanches et jours fériés) |
|---------------------------------|--|---|
| Niveau sonore limite admissible | 70 dB(A) | 60 dB(A) |

CHAPITRE 7.3 – VIBRATIONS

ARTICLE 7.3.1. VIBRATIONS

En cas d'émissions de vibrations mécaniques gênantes pour le voisinage ainsi que pour la sécurité des biens ou des personnes, les points de contrôle, les valeurs des niveaux limites admissibles ainsi que la mesure des niveaux vibratoires émis seront déterminés suivant les spécifications des règles techniques annexées à la circulaire ministérielle n° 23 du 23 juillet 1986 relative aux vibrations mécaniques émises dans l'environnement par les installations classées.

TITRE 8 – PRÉVENTION DES RISQUES TECHNOLOGIQUES

CHAPITRE 8.1 – PRINCIPES DIRECTEURS

ARTICLE 8.1.1. PRINCIPES DIRECTEURS

L'exploitant prend toutes les dispositions nécessaires pour prévenir les incidents et accidents susceptibles de concerner les installations et pour en limiter les conséquences. Il organise sous sa responsabilité les mesures appropriées, pour obtenir et maintenir cette prévention des risques, dans les conditions normales d'exploitation, les situations transitoires et dégradées, depuis la construction jusqu'à la remise en état du site après l'exploitation.

Il met en place le dispositif nécessaire pour en obtenir l'application et le maintien ainsi que pour détecter et corriger les écarts éventuels.

CHAPITRE 8.2 – CARACTÉRISATION DES RISQUES

ARTICLE 8.2.1. INVENTAIRE DES MATIÈRES, SUBSTANCES OU PRÉPARATIONS DANGEREUSES PRÉSENTES DANS L'ÉTABLISSEMENT

L'exploitant doit avoir, constamment à jour, un inventaire et un état des stocks des matières, substances ou préparations présentes dans l'établissement (nature, état physique, quantité et emplacement) ainsi que des documents lui permettant de connaître la nature et les risques des substances et préparations présentes dans les installations, en particulier les fiches de données de sécurité prévues par l'article R.231-53 du code du travail. Chaque produit stocké est inventorié et son classement au titre d'une ou des rubriques de la nomenclature des installations classées pour la protection de l'environnement (cf article 1.2.5 « Description des stockages ») est effectué et inscrit dans un registre tenu à la disposition de l'inspection des installations classées ainsi que des services de secours. L'exploitant met en place des procédures permettant de connaître le taux de remplissage en contenu de son entrepôt (cellule par cellule). Il fixe notamment des seuils d'alerte à 90 % et 97 % de la capacité maximale de stockage. L'exploitant définit par écrit les modalités de réception et de stockage des produits sur le site à respecter lorsque le seuil de 97 % est atteint.

Il s'assure de la disponibilité permanente de cet outil de contrôle. En cas de défaillance, il met en œuvre les moyens nécessaires permettant d'assurer les mêmes fonctions.

Les incompatibilités entre les substances et préparations, ainsi que les risques particuliers pouvant découler de leur mise en œuvre dans les installations considérées sont précisés dans ces documents. Il est interdit de stocker dans une même cellule des produits incompatibles entre eux.

À tout moment, l'exploitant est en mesure de démontrer la conformité de ses installations et notamment de son stockage en regard de l'article 1.2.1 (classement).

ARTICLE 8.2.2. ZONAGE DES DANGERS INTERNES À L'ÉTABLISSEMENT

L'exploitant identifie les zones de l'établissement susceptibles d'être à l'origine d'incendie, d'émanations toxiques ou d'explosion de par la présence de substances ou préparations dangereuses stockées ou utilisées ou d'atmosphères nocives ou explosibles pouvant survenir soit de façon permanente ou semi-permanente.

Ces zones sont matérialisées par des moyens appropriés et reportées sur un plan systématiquement tenu à jour.

La nature exacte du risque et les consignes à observer sont indiquées à l'entrée de ces zones et en tant que de besoin rappelées à l'intérieur de celles-ci. Ces consignes sont incluses dans les plans de secours s'ils existent.

CHAPITRE 8.3 – INFRASTRUCTURES ET INSTALLATIONS

ARTICLE 8.3.1. ACCÈS ET CIRCULATION DANS L'ÉTABLISSEMENT

L'accès se fait par 2 entrées distinctes. Une depuis la voie de desserte de la zone industrielle (angle sud du site pour les poids-lourds et les véhicules légers) et l'autre par un accès pompiers dédié depuis la voie publique de desserte de l'usine de déshydratation de luzerne.

L'exploitant fixe les règles de circulation et de stationnement, applicables à l'intérieur de l'établissement. Les règles sont portées à la connaissance des intéressés par une signalisation adaptée et une information appropriée.

Les voies de circulation et d'accès sont notamment délimitées, maintenues en constant état de propreté et dégagées de tout objet susceptible de gêner le passage. Ces voies sont aménagées pour que les engins des services d'incendie et de secours puissent évoluer sans difficulté.

Une voie de circulation dessert le périmètre complet de l'entrepôt.

Le transport de produits à l'intérieur de l'établissement est effectué avec des précautions nécessaires pour éviter le renversement accidentel des emballages.

Article 8.3.1.1. Véhicules liés à l'exploitation

Les véhicules dont la présence est liée à l'exploitation de l'entrepôt doivent pouvoir stationner sans occasionner de gêne sur les voies de circulation externe à l'entrepôt tout en laissant dégagés les accès nécessaires aux secours, même en dehors des heures d'exploitation et d'ouverture de l'entrepôt.

Lors de la fermeture de l'entrepôt, les chariots de manutention sont remisés soit dans un local spécial, soit sur une aire matérialisée réservée à cet effet.

Article 8.3.1.2. Gardiennage et contrôle des accès

Aucune personne étrangère à l'établissement ne doit avoir libre accès aux installations.

L'exploitant prend les dispositions nécessaires au contrôle des accès, ainsi qu'à la connaissance permanente des personnes présentes dans l'établissement.

Un gardiennage est assuré en permanence. Le poste de garde se situe à l'entrée du site.

Le site est entièrement clos. En dehors des heures d'exploitation, les portails d'accès sont fermés à clés.

En dehors des heures d'exploitation et d'ouverture de l'entrepôt, une surveillance de l'entrepôt, par gardiennage et télésurveillance, est mise en place en permanence afin de permettre notamment l'accès des services de secours en cas d'incendie.

Article 8.3.1.3. Caractéristiques minimales des voies

L'entrepôt doit être en permanence accessible pour permettre l'intervention des services d'incendie et de secours.

Une voie au moins est maintenue dégagée pour la circulation sur le périmètre de l'entrepôt. Cette voie doit permettre l'accès des engins de secours des sapeurs-pompiers et les croisements de ces engins. Elle a les caractéristiques minimales suivantes :

- largeur de la bande de roulement : 4 m
- rayon intérieur de giration : 11 m
- hauteur libre : 3,50 m
- résistance à la charge : 13 tonnes par essieu.

À partir de cette voie, les sapeurs-pompiers doivent pouvoir accéder à toutes les issues de l'entrepôt par un chemin stabilisé de 1,50 mètres.

ARTICLE 8.3.2. BÂTIMENTS ET LOCAUX

Les bâtiments et locaux sont conçus et aménagés de façon à pouvoir détecter rapidement un départ d'incendie et s'opposer à la propagation d'un incendie.

Les allées de circulation sont aménagées et maintenues constamment dégagées pour faciliter la circulation du personnel ainsi que l'intervention des secours en cas de sinistre.

Sans préjudice des dispositions du code du travail, les locaux doivent être convenablement ventilés pour éviter tout risque d'atmosphère explosible dans les zones à risque. Le débouché à l'atmosphère de la ventilation doit être placé aussi loin que possible des bureaux.

Les escaliers intérieurs reliant des niveaux séparés, dans le cas de planchers situés à plus de 8 mètres du sol intérieur et considérés comme issues de secours, sont encloués par des parois coupe-feu de degré 1 heure et construits en matériaux MO. Ils doivent déboucher directement à l'air libre, sinon des circulations

encloisonnées de même degré coupe-feu y conduisant. Les blocs-portes intérieurs donnant sur ces escaliers sont pare-flamme de degré 1 heure.

ARTICLE 8.3.3. COMPARTIMENTAGE ET AMÉNAGEMENT DU STOCKAGE

Article 8.3.3.1. Dispositions constructives

En vue de prévenir la propagation d'un incendie à l'entrepôt ou entre parties de l'entrepôt, celui-ci vérifie les conditions constructives minimales suivantes :

- ossature (ossature verticale et charpente de toiture) stable au feu de degré 1 heure,
- les murs extérieurs sont construits en matériaux M0, sauf si le bâtiment est doté d'un dispositif d'extinction automatique d'incendie,
- la toiture et ses éléments de support sont réalisés en matériaux M0 et l'isolant thermique (s'il existe) est réalisé en matériaux M0 ou M1 de Pouvoir Calorifique Supérieur (PCS) inférieur ou égal à 8,4 MJ/kg. L'ensemble de la toiture (éléments de support, isolant et étanchéité) doit satisfaire la classe et l'indice T 30/1,
- la couverture de toiture ne comporte pas d'ouvertures ou d'éléments constitutifs de l'éclairage zénithal sur une largeur de 5 mètres de part et d'autre à l'aplomb des murs coupe-feu séparatifs. Les matériaux utilisés pour l'éclairage naturel ne doivent pas, lors d'un incendie, produire de gouttes enflammées,
- dans le cas d'un éclairage artificiel, seul l'éclairage électrique est autorisé.
- le sol des cellules de stockage est étanche, incombustible et équipé de façon à pouvoir recueillir les eaux de lavage et les produits répandus accidentellement,
- les ateliers d'entretien du matériel sont isolés par une paroi et un plafond coupe-feu de degré 2 heures ou situés dans un local distant d'au moins 10 mètres des cellules de stockage. Les portes d'intercommunication sont coupe-feu de degré 2 heures et sont munies d'un ferme-porte,
- les bureaux et les locaux sociaux, à l'exception des bureaux dits de "quais" destinés à accueillir le personnel travaillant directement sur les stockages et les quais, sont isolés par une paroi, un plafond et des portes d'intercommunication munies d'un ferme-porte, qui sont tous coupe-feu de degré 2 heures, sans être contigus avec les cellules où sont présentes des matières dangereuses, hormis pour les bureaux en façade des cellules 4 et 6 pour lesquels le plafond n'est pas coupe-feu de degré 2 heures mais pour lesquels un mur coupe-feu de degré 2 heures toute hauteur les sépare des cellules.

De façon générale, les dispositions constructives visent à ce que la ruine d'un élément (murs, toiture, poteaux, poutres par exemple) suite à un sinistre n'entraîne pas la ruine en chaîne de la structure du bâtiment, notamment les cellules de stockage avoisinantes, ni de leurs dispositifs de recoupement, et ne favorise pas l'effondrement de la structure vers l'extérieur de la première cellule en feu.

Article 8.3.3.2. Compartimentage

L'entrepôt est compartimenté en cellules de stockage conformément à la description des bâtiments réalisées à l'article 1.2.4 « Description des bâtiments » du présent arrêté et son plan associé afin de limiter la quantité de matières combustibles en feu d'un incendie. Le bâtiment est équipé d'un système d'extinction automatique, la surface maximale des cellules est inférieure à 6 000 m².

La capacité de stockage maximale de l'entrepôt est définie à l'article 1.2.5 « Description des stockages » du présent arrêté.

Le compartimentage doit permettre de prévenir la propagation d'un incendie d'une cellule de stockage à l'autre. Pour atteindre cet objectif, les cellules respectent les dispositions suivantes :

- les parois qui séparent les cellules de stockage doivent être des murs coupe-feu de degré minimum 2 heures,
- les percements effectués dans les murs ou parois séparatifs, par exemple pour le passage de gaines, sont rebouchés afin d'assurer un degré coupe-feu équivalent à celui exigé pour ces murs ou parois séparatifs,
- les ouvertures effectuées dans les murs ou parois séparatifs, par exemple pour le passage de galeries techniques, sont munies de dispositifs assurant un degré coupe-feu équivalent à celui exigé pour ces murs ou parois séparatifs,

- les portes communicantes entre les cellules doivent être coupe-feu de degré 2 heures et munies d'un dispositif de fermeture automatique qui doit pouvoir être commandé de part et d'autre du mur de séparation des cellules. La fermeture automatique des portes coupe-feu ne doit pas être gênée par des obstacles,
- les parois séparatives doivent dépasser d'au moins 1 mètre la couverture au droit du franchissement. La toiture doit être recouverte d'une bande de protection sur une largeur minimale de 5 mètres de part et d'autre des parois séparatives. Alternativement aux bandes de protection, une colonne sèche placée le long des parois séparatives peut assurer cette protection sous réserve de justification,
- les parois séparatives des cellules sont prolongées latéralement aux murs extérieurs sur une largeur de 1 mètre ou de 0,50 mètre en saillie de la façade dans la continuité de la paroi.

Article 8.3.3.3. Désenfumage

Cantons de désenfumage : Les cellules de stockage 1, 2, 3, 4, 5, 6 et 7 sont divisées en cantons de désenfumage d'une superficie maximale de 1 500 mètres carrés et d'une longueur maximale de 62 mètres. Les cellules de stockage 8, 9 et 10 sont divisées en cantons de désenfumage d'une superficie maximale de 1 650 mètres carrés et d'une longueur maximale de 60 mètres. Les cantons sont délimités par des écrans de cantonnement, réalisés en matériaux MO (y compris leurs fixations) et stables au feu de degré un quart d'heure, ou par la configuration de la toiture et des structures du bâtiment.

Dispositifs d'évacuation des fumées : Les cantons de désenfumage sont équipés en partie haute de dispositifs d'évacuation des fumées, gaz de combustion, chaleur et produits imbrûlés.

Exutoires :

Des exutoires à commande automatique et manuelle font partie des dispositifs d'évacuation des fumées. La surface utile de l'ensemble de ces exutoires ne doit pas être inférieure à 2 % de la superficie de chaque canton de désenfumage.

Il faut prévoir au moins quatre exutoires pour 1 000 mètres carrés de superficie de toiture. La surface utile d'un exutoire ne doit pas être inférieure à 0,5 mètre carré ni supérieure à 6 mètres carrés. Les dispositifs d'évacuation ne doivent pas être implantés sur la toiture à moins de 7 mètres des murs coupe-feu séparant les cellules de stockage.

La commande manuelle des exutoires est au minimum installée en deux points opposés de l'entrepôt de sorte que l'actionnement d'une commande empêche la manœuvre inverse par la ou les autres commandes. Ces commandes manuelles sont facilement accessibles depuis les issues du bâtiment ou de chacune des cellules de stockage.

Des amenées d'air frais d'une superficie égale à la surface des exutoires du plus grand canton, cellule par cellule, sont réalisées soit par des ouvrants en façade, soit par des bouches raccordées à des conduits, soit par les portes des cellules à désenfumer donnant sur l'extérieur.

Article 8.3.3.4. Ventilation

Les conduits de ventilation sont munis de clapets coupe-feu à la séparation entre les cellules, restituant le degré coupe-feu de la paroi traversée.

Tout dispositif de ventilation mécanique est conçu en vue d'éviter une propagation horizontale du feu.

Article 8.3.3.5. Issues de secours

Conformément aux dispositions du code du travail, les parties de l'entrepôt dans lesquelles il peut y avoir présence de personnel comportent des dégagements permettant une évacuation rapide.

En outre, le nombre minimal de ces issues doit permettre que tout point de l'entrepôt ne soit pas distant de plus de 50 mètres effectifs (parcours d'une personne dans les allées) de l'une d'elles, et 25 mètres dans les parties de l'entrepôt formant cul-de-sac.

Deux issues au moins vers l'extérieur de l'entrepôt ou sur un espace protégé, dans deux directions opposées, sont prévues dans chaque cellule de stockage d'une surface supérieure à 1 000 m². En présence de personnel, ces issues ne sont pas verrouillées.

Les portes servant d'issues vers l'extérieur sont munies de ferme-porte et s'ouvrent par une manœuvre simple dans le sens de la sortie. Toutes les portes, intérieures et extérieures, sont repérables par des inscriptions visibles en toutes circonstances, et leurs accès convenablement balisés.

Le balisage au sol des chemins d'évacuation doit être parfaitement entretenu.

Article 8.3.3.6. Modalités de stockage

Une distance minimale de 1 mètre est maintenue entre le sommet des produits stockés et la base de la toiture ou le plafond ou de tout système de chauffage ; cette distance doit respecter la distance minimale nécessaire au bon fonctionnement du système d'extinction automatique d'incendie.

Pour assurer la conservation de certains produits, la plate-forme est équipée d'installations de réfrigération dont la puissance totale absorbée est de 2000 kW. Ces installations n'utilisent pas de fluides inflammables ou toxiques.

Les installations de réfrigération sont installées sur la toiture des cellules 1, 2, 4, 7, 8, 9 et 10.

Article 8.3.3.7. Incompatibilité entre produits

Les matières chimiquement incompatibles ou qui peuvent entrer en réaction entre elles de façon dangereuse ou qui sont de nature à aggraver un incendie, ne doivent pas être stockées dans la même cellule.

Article 8.3.3.8. Les bureaux et locaux administratifs

Les bureaux sont isolés par une paroi, un plafond et des portes d'intercommunication munies d'un ferme-porte, qui sont tous coupe-feu de degré 2 heures, sans être contigus avec les cellules où sont présentes des matières dangereuses (à l'exception des bureaux dits de « quais » destinés à accueillir le personnel travaillant directement sur les stockages et les quais) hormis les bureaux en façade des cellules 4 et 6 pour lesquels le plafond n'est pas coupe-feu de degré 2 heures mais pour lesquels un mur coupe-feu de degré 2 heures toute hauteur les sépare des cellules. Ils sont en outre implantés et protégés vis-à-vis des risques toxiques, d'incendie et d'explosion.

Deux zones de bureaux sont aménagées en façade sud-est du site.

Les locaux administratifs sont dédiés au personnel administratif, aux vestiaires et sanitaires ainsi qu'au réfectoire.

Article 8.3.3.9. Les locaux techniques

Les locaux techniques se situent en façade sud-ouest et sont composés de :

- Un local sprinkler,
- Un atelier de charge d'accumulateur,
- Une chaufferie,
- Un local TGBT.

Un second local de charge d'accumulateur est présent dans le coin nord-ouest du bâtiment.

Article 8.3.3.10. Ateliers de charge d'accumulateur

L'entrepôt est équipé de deux ateliers de charge d'accumulateur. Ces salles de charge ne doivent avoir aucune autre affectation. En particulier, il est interdit d'y installer un dépôt de matières combustibles ou d'y effectuer l'empâtage des plaques.

Ces salles respectent les prescriptions suivantes :

- elles sont séparées des cellules de stockage par des parois et des portes coupe-feu de degré 2 heures, munies d'un ferme-porte,
- elles sont construites en matériaux incombustibles, couvertes d'une toiture légère et non surmontées d'étage ; elles ne commandent aucun dégagement ; les portes d'accès s'ouvrent en dehors et sont normalement fermées,
- les sols sont imperméables et présentent une pente convenable pour l'écoulement des eaux de manière à éviter toute stagnation,
- les murs sont recouverts d'un enduit étanche sur une hauteur d'un mètre au moins à partir du sol.

La recharge des batteries est interdite hors des locaux de recharge.

Les locaux sont très largement ventilés par la partie supérieure et doivent notamment être équipés en partie haute de dispositifs permettant l'évacuation des fumées et gaz de combustion dégagés en cas d'incendie (lanternes en toiture, ouvrants en façade ou tout autre moyen équivalent).

Les commandes d'ouverture manuelle doivent être placées à proximité des accès. Le système de désenfumage doit être adapté aux risques de l'installation et notamment éviter toute accumulation de mélange gazeux détonant dans les locaux. Ils ne pourront donc être installés dans un sous-sol.

Dans les locaux de charge d'accumulateurs, dans lequel peuvent survenir des points d'accumulation d'hydrogène, le débit de ventilation est donné par la formule suivant : $Q = 0,05 n I$ avec :

Q = Débit minimal de ventilation, en m^3/h

n = Nombre d'éléments de batteries en charge simultanée

I = Courant d'électrolyse en ampère

$Q = 12 m^3/h$ assurée par ventilation naturelle et extraction mécanique

Les batteries sont des batteries ouvertes (électrolyte liquide).

La ventilation se fait de façon à ce que le voisinage ne soit pas gêné ou incommodé par les émanations.

Les commutateurs, les coupe-circuits, les fusibles sont placés à l'extérieur, à moins qu'ils ne soient d'un type non susceptible de donner lieu à des étincelles, tels que les appareillages étanches aux gaz, appareillages à contacts baignant dans l'huile, etc. Dans ce cas, une justification que ces appareils ont été installés et sont maintenus conformément à un tel type pourra être demandée par l'inspecteur à l'exploitant. Celui-ci devra faire établir cette attestation par la société qui lui fournit le courant ou par tout organisme officiellement qualifié.

Les locaux de charge sont considérés comme une zone à risque incendie et sont identifiés en tant que tel (cf article 8.2.2 « Zonage des dangers internes à l'établissement »).

Article 8.3.3.11. La chaufferie

La chaufferie est située en façade sud-ouest du bâtiment. Aucun produit combustibles, inflammable ou comburant ne doit y être stocké même provisoirement.

Elle est située dans un local exclusivement réservé à cet effet, extérieur aux bâtiments de stockage ou d'exploitation ou isolé par une paroi de degré REI 120. Aucune communication n'existe entre le local et les cellules de stockage.

À l'extérieur de la chaufferie sont installés :

- une vanne sur la canalisation d'alimentation des brûleurs permettant d'arrêter l'écoulement du combustible. Cette vanne est implantée hors des flux thermiques de $3 kW/m^2$ générés en cas de survenue d'un incendie d'une cellule de stockage ;
- un coupe-circuit arrêtant le fonctionnement de la pompe d'alimentation en combustible ;
- un dispositif sonore d'avertissement, en cas de mauvais fonctionnement des brûleurs ou un autre système d'alerte d'efficacité équivalente.

Le chauffage des bâtiments de stockage ou d'exploitation ne peut être réalisé que par eau chaude, vapeur produite par un générateur thermique ou autre système présentant un degré de sécurité équivalent. Les systèmes de chauffage par aérotherme à gaz ne sont pas autorisés dans les bâtiments de stockage ou d'exploitation.

Dans le cas d'un chauffage par air chaud pulsé de type indirect produit par un générateur thermique, toutes les gaines d'air chaud sont entièrement réalisées en matériaux A2 s1 d0 (anciennement M0). En particulier, les canalisations métalliques, lorsqu'elles sont calorifugées, ne sont garnies que de calorifuges matériaux A2 s1 d0 (anciennement M0). Des clapets coupe-feu sont installés si les canalisations traversent une paroi.

Les moyens de chauffage des postes de conduite des engins de manutention ou des bureaux des quais, s'ils existent, présentent les mêmes garanties de sécurité que ceux prévus pour les locaux dans lesquels ils circulent ou sont situés.

Article 8.3.3.12. Local TGBT

Le local TGBT est considéré comme une zone à risque incendie et est identifié en tant que tel (cf article 8.2.2 « Zonage des dangers internes à l'établissement »). L'électricité y est acheminée par un réseau enterré. Le local est clos, largement ventilé et isolé de l'entrepôt par un mur et des portes coupe-feu, munies d'un ferme-porte. Ce mur et ces portes sont de degré coupe-feu 2 heures.

ARTICLE 8.3.4. INSTALLATIONS ÉLECTRIQUES – MISE À LA TERRE

Les installations électriques sont conçues, réalisées et entretenues conformément aux normes en vigueur.

La mise à la terre est effectuée suivant les règles de l'art et distincte de celle des installations de protection contre la foudre.

Une vérification de l'ensemble de l'installation électrique est effectuée au minimum une fois par an par un organisme compétent qui mentionne très explicitement les déficiences relevées dans son rapport. L'exploitant conserve une trace écrite des éventuelles mesures correctives prises.

À proximité d'au moins la moitié des issues est installé un interrupteur central, bien signalé, permettant de couper l'alimentation électrique pour chaque cellule. Les transformateurs de courant électrique, lorsqu'ils sont accolés ou à l'intérieur du dépôt, sont situés dans des locaux clos largement ventilés et isolés du dépôt par un mur et des portes coupe-feu, munies d'un ferme-porte. Ce mur et ces portes sont respectivement de degré REI 120 et EI 120.

Dans le cas d'un éclairage artificiel, seul l'éclairage électrique est autorisé.

Si l'éclairage met en œuvre des lampes à vapeur de sodium ou de mercure, l'exploitant prend toute disposition pour qu'en cas d'éclatement de l'ampoule, tous les éléments soient confinés dans l'appareil.

Les appareils d'éclairage électrique ne sont pas situés en des points susceptibles d'être heurtés en cours d'exploitation ou sont protégés contre les chocs.

Ils sont en toute circonstance éloignés des matières entreposées pour éviter leur échauffement.

Article 8.3.4.1. Zones susceptibles d'être à l'origine d'une explosion

Les dispositions de l'article 2 de l'arrêté ministériel du 31 mars 1980, portant réglementation des installations électriques des établissements réglementés au titre de la législation sur les installations classées et susceptibles de présenter des risques d'explosion, sont applicables à l'ensemble des zones de risque d'atmosphère explosive de l'établissement. Le plan des zones à risques d'explosion est porté à la connaissance de l'organisme chargé de la vérification des installations électriques.

Les masses métalliques contenant et/ou véhiculant des produits inflammables et explosibles susceptibles d'engendrer des charges électrostatiques sont mises à la terre et reliées par des liaisons équipotentielles.

ARTICLE 8.3.5. PROTECTION CONTRE LA FOUDRE

Les installations sur lesquelles une agression par la foudre peut être à l'origine d'événements susceptibles de porter gravement atteinte, directement ou indirectement à la sécurité des installations, à la sécurité des personnes ou à la qualité de l'environnement, sont protégées contre la foudre en application de l'arrêté ministériel en vigueur.

CHAPITRE 8.4 – GESTION DES OPÉRATIONS PORTANT SUR DES SUBSTANCES POUVANT PRÉSENTER DES DANGERS

ARTICLE 8.4.1. CONSIGNES D'EXPLOITATION DESTINÉES À PRÉVENIR LES ACCIDENTS

Les opérations comportant des manipulations susceptibles de créer des risques, en raison de leur nature ou de leur proximité avec des installations dangereuses, et la conduite des installations, dont le dysfonctionnement aurait par leur développement des conséquences dommageables pour le voisinage et l'environnement (phases de démarrage et d'arrêt, fonctionnement normal, entretien...) font l'objet de procédures et instructions d'exploitation écrites et contrôlées.

Ces consignes doivent notamment indiquer :

- l'interdiction de fumer ;
- l'interdiction de tout brûlage à l'air libre ;
- l'interdiction d'apporter du feu sous une forme quelconque à proximité du dépôt ;
- l'obligation du « permis d'intervention » ou « permis de feu » ;
- les procédures d'arrêt d'urgence et de mise en sécurité de l'installation (électricité, ventilation, climatisation, chauffage, fermeture des portes coupe-feu, obturation des écoulements d'égouts notamment) ;
- les moyens d'extinction à utiliser en cas d'incendie ;
- la procédure d'alerte avec les numéros de téléphone du responsable d'intervention de l'établissement, des services d'incendie et de secours.

ARTICLE 8.4.2. INTERDICTION DE FEUX

Il est interdit d'apporter du feu ou une source d'ignition sous une forme quelconque dans les zones de dangers présentant des risques d'incendie ou d'explosion sauf pour les interventions ayant fait l'objet d'un permis d'intervention spécifique.

ARTICLE 8.4.3. FORMATION DU PERSONNEL

Outre l'aptitude au poste occupé, les différents opérateurs et intervenants sur le site, y compris le personnel intérimaire, reçoivent une formation sur les risques inhérents des installations, la conduite à tenir en cas d'incident ou accident et, sur la mise en œuvre des moyens d'intervention.

ARTICLE 8.4.4. TRAVAUX D'ENTRETIEN ET DE MAINTENANCE

Tous les travaux d'extension, modification ou maintenance dans les installations ou à proximité des zones à risque inflammable sont réalisés sur la base d'un dossier préétabli définissant notamment leur nature, les risques présentés, les conditions de leur intégration au sein des installations ou unités en exploitation et les dispositions de conduite et de surveillance à adopter.

Les travaux font l'objet d'un permis délivré par une personne dûment habilitée et nommément désignée.

Article 8.4.4.1. « permis d'intervention » ou « permis de feu »

Les travaux conduisant à une augmentation des risques (emploi d'une flamme ou d'une source chaude par exemple) ne peuvent être effectués qu'après délivrance d'un « permis d'intervention » et éventuellement d'un « permis de feu » et en respectant une consigne particulière.

Le « permis d'intervention » et éventuellement le « permis de feu » et la consigne particulière doivent être établis et visés par l'exploitant ou une personne qu'il aura nommément désignée. Lorsque les travaux sont effectués par une entreprise extérieure, le « permis d'intervention » et éventuellement le « permis de feu » et la consigne particulière doivent être signés par l'exploitant et l'entreprise extérieure ou les personnes qu'ils auront nommément désignées.

Après la fin des travaux et avant la reprise de l'activité, une vérification des installations doit être effectuée par l'exploitant ou son représentant ou le représentant de l'éventuelle entreprise extérieure.

CHAPITRE 8.5 – MESURES DE MAÎTRISE DES RISQUES

ARTICLE 8.5.1. SURVEILLANCE ET DÉTECTION DES ZONES POUVANT ÊTRE À L'ORIGINE DE RISQUES

L'exploitant met en place un réseau de détecteurs en nombre suffisant avec un report d'alarme. L'exploitant dresse la liste de ces détecteurs avec leur fonctionnalité et détermine les opérations d'entretien destinées à maintenir leur efficacité dans le temps.

La surveillance d'une zone pouvant être à l'origine des risques ne repose pas sur un seul point de détection.

La remise en service d'une installation arrêtée à la suite d'une détection, ne peut être décidée que par une personne déléguée à cet effet, après examen détaillé des installations, et analyse de la défaillance ayant provoqué l'alarme.

Sont notamment implantés sur le site une détection automatique d'incendie constituée de détecteurs de fumées installées ainsi qu'une installation d'extinction automatique de type sprinkler dans les cellules de stockage. Le report d'alarme (détection incendie, déclenchement sprinkler et alarme incendie) est réalisé vers le poste de garde.

ARTICLE 8.5.2. ALIMENTATION ÉLECTRIQUE

Les équipements et paramètres importants pour la sécurité doivent pouvoir être maintenus en service ou mis en position de sécurité en cas de défaillance électrique principale.

Les réseaux électriques alimentant ces équipements importants pour la sécurité sont indépendants de sorte qu'un sinistre n'entraîne par la destruction simultanée de l'ensemble des réseaux d'alimentation.

CHAPITRE 8.6 – PRÉVENTION DES POLLUTIONS ACCIDENTELLES

ARTICLE 8.6.1. ORGANISATION DE L'ÉTABLISSEMENT

Une consigne écrite doit préciser les vérifications à effectuer, en particulier pour s'assurer périodiquement de l'étanchéité des dispositifs de rétention, préalablement à toute remise en service après arrêt d'exploitation, et plus généralement aussi souvent que le justifieront les conditions d'exploitation.

ARTICLE 8.6.2. RÉTENTIONS

Le sol des aires et des locaux de stockage ou de manipulation des matières dangereuses ou susceptibles de créer une pollution de l'eau ou du sol doit être étanche, incombustible et équipé de façon à pouvoir recueillir les eaux de lavage et les matières répandues accidentellement.

Tout stockage fixe ou temporaire d'un liquide susceptible de créer une pollution des eaux ou des sols est associé à une capacité de rétention interne ou externe dont le volume est au moins égal à la plus grande des deux valeurs suivantes :

- 100 % de la capacité du plus grand réservoir,
- 50 % de la capacité des réservoirs associés.

Pour les stockages de récipients de capacité unitaire inférieure ou égale à 250 litres, la capacité de rétention est au moins égale à :

- dans le cas de liquides inflammables, à l'exception des lubrifiants, 50 % de la capacité totale des fûts,
- dans les autres cas, 20 % de la capacité totale des fûts,
- dans tous les cas, 800 l minimum ou égale à la capacité totale lorsque celle-ci est inférieure à 800 l.

La capacité de rétention est étanche aux produits qu'elle pourrait contenir, résiste à l'action physique et chimique des fluides et peut être contrôlée à tout moment. Il en est de même pour son éventuel dispositif d'obturation qui est maintenu fermé en permanence.

Des réservoirs ou récipients contenant des matières susceptibles de réagir dangereusement ensemble ne doivent pas être associés à la même cuvette de rétention.

Les capacités de rétention ou les réseaux de collecte et de stockage des égouttures et effluents accidentels ne comportent aucun moyen de vidange par simple gravité dans le réseau d'assainissement ou le milieu naturel.

La conception de la capacité est telle que toute fuite survenant sur un réservoir associé y soit récupérée, compte tenu en particulier de la différence de hauteur entre le bord de la capacité et le sommet du réservoir.

Ces capacités de rétention doivent être construites suivant les règles de l'art, en limitant notamment les surfaces susceptibles d'être mouillées en cas de fuite.

Les déchets et résidus produits considérés comme des substances ou préparations dangereuses sont stockés, avant leur revalorisation ou leur élimination, dans des conditions ne présentant pas de risques de pollution (prévention d'un lessivage par les eaux météoriques, d'une pollution des eaux superficielles et souterraines, des envois et des odeurs) pour les populations avoisinantes et l'environnement.

Les stockages temporaires, avant recyclage ou élimination des déchets considérés comme des substances ou préparations dangereuses, sont réalisés sur des cuvettes de rétention étanches et aménagées pour la récupération des eaux météoriques.

ARTICLE 8.6.3. RÉSERVOIRS

L'étanchéité du (ou des) réservoir(s) associé(s) à la rétention doit pouvoir être contrôlée à tout moment.

Les matériaux utilisés doivent être adaptés aux produits utilisés de manière, en particulier, à éviter toute réaction parasite dangereuse.

Les canalisations doivent être installées à l'abri des chocs et donner toute garantie de résistance aux actions mécaniques, physiques, chimiques ou électrolytiques. Il est en particulier interdit d'intercaler des tuyauteries flexibles entre le réservoir et les robinets ou clapets d'arrêt, isolant ce réservoir des appareils d'utilisation.

CHAPITRE 8.7 – MOYENS D'INTERVENTION EN CAS D'ACCIDENT ET ORGANISATION DES SECOURS

ARTICLE 8.7.1. ENTRETIEN DES MOYENS D'INTERVENTION

Ces équipements sont maintenus en bon état, repérés et facilement accessibles.

L'exploitant doit fixer les conditions de maintenance et les conditions d'essais périodiques de ces matériels.

Les dates, les modalités de ces contrôles et les observations constatées doivent être inscrites sur un registre tenu à la disposition des services de la protection civile, d'incendie et de secours et de l'inspection des installations classées.

ARTICLE 8.7.2. RESSOURCES EN EAU ET MOUSSE

L'exploitant dispose à minima de dispositifs d'extinction assurant un débit de 330 m³/h pendant 3 heures.

Un dispositif de 12 poteaux d'incendie de 100 mm, judicieusement répartis en périphérie de l'entrepôt et implantés en dehors de tout flux thermique (tel que modélisé en annexe) soit 1 appareil à moins de 100 mètres de l'entrée de chacune des cellules, les hydrants étant distants les uns des autres de 150 mètres au plus.

Le débit simultané de deux poteaux d'incendie est de 120 m³/h sous 1 bar. Ce débit en simultané doit être assuré pendant au moins 3 heures.

Deux réserves incendie (bassins à l'air libre) d'une capacité unitaire de 330 m³ permettent de garantir le complément en eau. Elles sont aménagées en vis-à-vis de la façade sud-ouest, côté locaux techniques et en dehors de tout flux thermique. Un dispositif interdisant tout stationnement est mis en place. Chacune des réserves incendie est située au niveau de chacun des 2 accès au site et est équipée d'une aire de mise en station des engins de lutte contre l'incendie, d'une surface de 64 m² (soit 2 emplacements de 4 x 8 mètres). L'alimentation en eau de ces engins pompes sera possible par l'intermédiaire de 2 colonnes d'aspiration, dotées d'un demi raccord type « pompier » et installées sur chacune des aires de mise en station.

Des extincteurs et des robinets d'incendie armés en nombre et en qualité adaptés aux risques, doivent être judicieusement répartis dans l'établissement et notamment à proximité des dépôts de matières combustibles et des postes de chargement et de déchargement des produits et déchets.

Le système d'extinction automatique d'incendie de type sprinkler dans les cellules de stockage est équipé d'une réserve de 600 m³.

Le réseau est maillé et comporte des vannes de barrage en nombre suffisant pour que toute section affectée par une rupture, lors d'un sinistre par exemple, soit isolée.

L'établissement dispose d'une équipe d'intervention spécialement formée à la lutte contre les risques identifiés sur le site et au maniement des moyens d'interventions.

ARTICLE 8.7.3. CONSIGNES DE SÉCURITÉ

Sans préjudice des dispositions du code du travail, les modalités d'application des dispositions du présent arrêté sont établies, intégrées dans des procédures générales spécifiques et/ou dans les procédures et instructions de travail, tenues à jour et affichées dans les lieux fréquentés par le personnel.

Ces consignes indiquent notamment :

- l'interdiction d'apporter du feu sous une forme quelconque dans les parties de l'installation qui, en raison des caractéristiques qualitatives et quantitatives des matières mises en œuvre, stockées, utilisées ou produites, sont susceptibles d'être à l'origine d'un sinistre pouvant avoir des conséquences directes ou indirectes sur l'environnement, la sécurité publique ou le maintien en sécurité de l'installation,
- les procédures d'arrêt d'urgence et de mise en sécurité de l'installation (électricité, réseaux de fluides),
- les mesures à prendre en cas de fuite sur un récipient et notamment les conditions d'évacuation des déchets et eaux souillées en cas d'épandage accidentel,
- les moyens d'extinction à utiliser en cas d'incendie,
- la procédure d'alerte avec les numéros de téléphone du responsable d'intervention de l'établissement, des services d'incendie et de secours,
- la procédure permettant, en cas de lutte contre un incendie, d'isoler le site afin de prévenir tout transfert de pollution vers le milieu récepteur.

ARTICLE 8.7.4. CONSIGNES GÉNÉRALES D'INTERVENTION

Des consignes écrites sont établies pour la mise en œuvre des moyens d'intervention, d'évacuation du personnel et d'appel des secours extérieurs auxquels l'exploitant aura communiqué un exemplaire. Le personnel est entraîné à l'application de ces consignes.

ARTICLE 8.7.5. ENTRETIEN DES MOYENS D'INTERVENTION

L'exploitant doit s'assurer d'une bonne maintenance des matériels de sécurité et de lutte contre l'incendie (exutoires, systèmes de détection et d'extinction, portes coupe-feu, colonne sèche notamment) ainsi que des installations électriques et de chauffage. Ces équipements sont facilement accessibles.

L'exploitant doit pouvoir justifier, auprès de l'inspection des installations classées, de l'exécution de ces dispositions. Il doit fixer les conditions de maintenance et les conditions d'essais périodiques de ces matériels.

Ainsi le système d'extinction automatique fait l'objet d'un contrôle hebdomadaire et les réserves d'eau internes sont vidangées tous les 3 ans.

Les dates, les modalités de ces contrôles et les observations constatées doivent être inscrites sur un registre tenu à la disposition des services de protection civile, d'incendie et de secours et de l'inspection des installations classées.

ARTICLE 8.7.6. PROTECTION DES MILIEUX RÉCEPTEURS (BASSINS DE RÉTENTION ET D'ORAGE)

Toutes mesures sont prises pour recueillir l'ensemble des eaux et écoulements susceptibles d'être pollués lors d'un sinistre, y compris les eaux utilisées pour l'extinction d'un incendie et le refroidissement, afin que celles-ci soient récupérées ou traitées en vue de prévenir toute pollution des sols, des égouts, des cours d'eau ou du milieu naturel.

Les réseaux d'assainissement susceptibles de recueillir l'ensemble des eaux polluées lors d'un accident ou d'un incendie (y compris les eaux d'extinction et de refroidissement) sont raccordés à deux bassins de rétention étanches aux produits collectés de capacité de 2650 et 266 m³ avant rejet vers le milieu naturel.

Le déversement des eaux d'extinction incendie dans les bassins de rétention s'effectue, à partir du poste de garde et localement, par manœuvre des vannes de coupure des bassins placées en amont du séparateur d'hydrocarbures. Les orifices d'écoulement doivent être munis de dispositifs automatiques et manuels (en cas de coupure électrique) d'obturation pour assurer ce confinement. Le dispositif automatique de confinement est asservi au déclenchement des sprinklers.

Les dispositifs, maintenus en état de marche, signalés et actionnables en toutes circonstances, sont activés par le personnel dès le début du sinistre, conformément aux consignes d'intervention. Tout moyen doit être mis en place pour éviter la propagation de l'incendie par ce déversement.

La vidange des bassins de rétention, suite à un sinistre, ne pourra être effectuée que sous réserve de la vérification d'absence de polluants et des prescriptions du présent arrêté (cf article 4.3.8 « Eaux pluviales susceptibles d'être polluées ») et après accord des services administratifs.

En cas de pollution avérée, les eaux retenues dans les bassins seront pompées et éliminées par une entreprise agréée.

Les bassins et les dispositifs de confinement font l'objet d'une maintenance et d'un contrôle trimestriel garantissant leur efficacité en cas de besoin. Ces opérations sont consignées sur un registre tenu à la disposition des services de secours et de l'inspection des installations classées.

L'entretien et la mise en fonctionnement des dispositifs de confinement sont définis par consigne.

TITRE 9 – CONDITIONS PARTICULIÈRES APPLICABLES A CERTAINES INSTALLATIONS DE L'ÉTABLISSEMENT

CHAPITRE 9.1 – ENTREPÔTS

ARTICLE 9.1.1. CONDITIONS PARTICULIÈRES APPLICABLES AUX ENTREPÔTS

Les cellules 8, 9 et 10 respectent l'ensemble des dispositions applicables de l'arrêté ministériel du 11 avril 2017 relatif aux prescriptions générales applicables aux entrepôts couverts soumis à la rubrique 1510, y compris lorsqu'ils relèvent également de l'une ou plusieurs des rubriques 1530, 1532, 2662 ou 2663 de la nomenclature des installations classées pour la protection de l'environnement.

Les cellules 1 à 7 respectent l'ensemble des dispositions applicables aux installations existantes de l'arrêté ministériel du 11 avril 2017 sauf si des dispositions contraires figurent dans le présent arrêté.

CHAPITRE 9.2 – LES ATELIERS DE CHARGE

ARTICLE 9.2.1. CONDITIONS PARTICULIÈRES APPLICABLES AUX ATELIERS DE CHARGE

Les ateliers de charge respectent la réglementation en vigueur applicable à la rubrique n° 2925 et notamment l'arrêté du 29 mai 2000 relatif aux prescriptions générales applicables aux installations classées pour la protection de l'environnement soumises à déclaration sous la rubrique n° 2925 « ateliers de charge d'accumulateurs ».

CHAPITRE 9.3 – COMBUSTION

ARTICLE 9.3.1. CONDITIONS PARTICULIÈRES APPLICABLES AUX INSTALLATIONS DE COMBUSTION

Les installations de combustion respectent les prescriptions de l'arrêté ministériel du 2 octobre 2009 relatif au contrôle des chaudières dont la puissance nominale est supérieure à 400 kW et inférieure à 20 mégawatts.

CHAPITRE 9.4 – GAZ À EFFET DE SERRE FLUORÉS

ARTICLE 9.4.1. CONDITIONS PARTICULIÈRES APPLICABLES AUX ÉQUIPEMENTS FRIGORIFIQUES ET CLIMATIQUES

Les groupes froids doivent respecter les dispositions de l'arrêté du 04 août 2014 relatif aux prescriptions générales applicables aux installations classées pour la protection de l'environnement soumises à déclaration sous la rubrique n° 1185.

TITRE 10 – SURVEILLANCE DES ÉMISSIONS ET DE LEURS EFFETS

CHAPITRE 10.1 – PROGRAMME D'AUTO SURVEILLANCE

ARTICLE 10.1.1. PRINCIPE ET OBJECTIFS DU PROGRAMME D'AUTO SURVEILLANCE

Afin de maîtriser les émissions de ses installations et de suivre leurs effets sur l'environnement, l'exploitant définit et met en œuvre sous sa responsabilité un programme de surveillance de ses émissions et de leurs effets dit programme d'auto surveillance. L'exploitant adapte et actualise la nature et la fréquence de cette surveillance pour tenir compte des évolutions de ses installations, de leurs performances par rapport aux obligations réglementaires, et de leurs effets sur l'environnement. L'exploitant décrit dans un document tenu à la disposition de l'inspection des installations classées les modalités de mesures et de mise en œuvre de son programme de surveillance, y compris les modalités de transmission à l'inspection des installations classées.

Les articles suivants définissent le contenu minimum de ce programme en termes de nature de mesure, de paramètres et de fréquence pour les différentes émissions et pour la surveillance des effets sur l'environnement, ainsi que de fréquence de transmission des données d'auto surveillance.

ARTICLE 10.1.2. MESURES COMPARATIVES

Outre les mesures auxquelles il procède sous sa responsabilité, afin de s'assurer du bon fonctionnement des dispositifs de mesure et des matériels d'analyse ainsi que de la représentativité des valeurs mesurées (absence de dérive), l'exploitant fait procéder à des mesures comparatives, selon des procédures normalisées lorsqu'elles existent, par un organisme extérieur différent de l'entité qui réalise habituellement les opérations de mesure du programme d'auto surveillance. Celui-ci doit être accrédité ou agréé par le ministère chargé de l'inspection des installations classées pour les paramètres considérés.

Ces mesures sont réalisées sans préjudice des mesures de contrôle réalisées par l'inspection des installations classées en application des dispositions des articles L.514-5 et L.514-8 du code de l'environnement. Cependant, les contrôles inopinés exécutés à la demande de l'inspection des installations classées peuvent, avec l'accord de cette dernière, se substituer aux mesures comparatives.

CHAPITRE 10.2 – MODALITÉS D'EXERCICE ET CONTENU DE L'AUTO SURVEILLANCE

ARTICLE 10.2.1. AUTO SURVEILLANCE DES EAUX PLUVIALES

Les eaux pluviales de voiries font l'objet d'un prélèvement et d'une analyse par un laboratoire agréé, sur la base d'une fréquence annuelle, pour tous les paramètres définis à l'article 4.3.8 du présent arrêté.

ARTICLE 10.2.2. AUTO SURVEILLANCE DES ÉMISSIONS DE COMBUSTION

L'exploitant fait effectuer dans le cadre du contrôle périodique de l'efficacité énergétique par l'organisme de contrôle, tous les 2 ans, une mesure de la teneur en oxyde d'azote dans les gaz rejetés à l'atmosphère selon les méthodes définies par l'arrêté ministériel du 2 octobre 2009 relatif au contrôle des chaudières dont la puissance nominale est supérieure à 400 kW et inférieure à 20 mégawatts.

ARTICLE 10.2.3. AUTO SURVEILLANCE DES NIVEAUX SONORES

Une mesure de la situation acoustique sera effectuée dans un délai de 6 mois à compter de la date de mise en service de l'extension du site (cellules 8, 9 et 10) puis tous les 3 ans, par un organisme ou une personne qualifiée dont le choix sera communiqué préalablement à l'inspection des installations classées. Ce contrôle sera effectué indépendamment des contrôles ultérieurs que l'inspection des installations classées pourra demander.

Les résultats des mesures sont transmis à l'inspection des installations classées sans le mois qui suit leur réception, avec les commentaires et propositions éventuelles d'amélioration.

CHAPITRE 10.3 – SUIVI, INTERPRÉTATION ET DIFFUSION DES RÉSULTATS

ARTICLE 10.3.1. ACTIONS CORRECTIVES

L'exploitant suit les résultats des mesures qu'il réalise en application des articles 10.2.1 à 10.2.3 notamment celles de son programme d'auto surveillance, les analyse et les interprète. Il prend le cas échéant les actions correctives appropriées lorsque des résultats font présager des risques ou inconvénients pour l'environnement ou d'écart par rapport au respect des valeurs réglementaires relatives aux émissions de ses installations ou de leurs effets sur l'environnement.

En particulier, lorsque la surveillance environnementale sur les eaux souterraines ou les sols fait apparaître une dérive par rapport à l'état initial de l'environnement, soit réalisé en application de l'article R 512-8 II 1° du code de l'environnement, soit reconstitué aux fins d'interprétation des résultats de surveillance, l'exploitant met en œuvre les actions de réduction complémentaires des émissions appropriées et met en œuvre, le cas échéant, un plan de gestion visant à rétablir la compatibilité entre les milieux impactés et leurs usages.

ARTICLE 10.3.2. ANALYSE ET TRANSMISSION DES RÉSULTATS DES MESURES

Les résultats des mesures réalisées en application des articles 10.2.1 à 10.2.3 sont transmis au Préfet dans le mois qui suit leur réception avec les commentaires et propositions éventuelles d'amélioration.

TITRE 11 – ÉCHÉANCES

CHAPITRE 11.1 – CONFORMITÉ À LA RÉGLEMENTATION

ARTICLE 11.1.1. ATTESTATION DE CONFORMITÉ

Avant la mise en service de l'extension de l'entrepôt (cellules 8, 9 et 10), le bénéficiaire de l'autorisation transmet au Préfet une attestation de conformité aux dispositions de l'arrêté ministériel du 11 avril 2017 relatif aux prescriptions générales applicables aux entrepôts couverts [...] ainsi qu'à l'arrêté préfectoral d'autorisation, établie par ses soins, le cas échéant avec l'appui d'un bureau de contrôle ou d'une société de vérification.

Le pétitionnaire informera le Préfet de la date de mise en service effective de l'extension.

CHAPITRE 11.2 – BRUIT

ARTICLE 11.2.1. CONTRÔLE DES NIVEAUX SONORES

Une mesure de la situation acoustique est effectuée dans un délai de 6 mois à compter de la date de mise en service de l'extension du site (cellules 8, 9 et 10) afin de confirmer l'absence de nuisances sonores.

TITRE 12 – DÉLAIS ET VOIES DE RECOURS-PUBLICITÉ-EXÉCUTION

ARTICLE 12.1.1. DROIT DES TIERS

Les tiers intéressés peuvent déposer une réclamation auprès du préfet, à compter de la mise en service du projet autorisé, aux seules fins de contester l'insuffisance ou l'inadaptation des prescriptions définies dans l'autorisation, en raison des inconvénients ou des dangers que le projet autorisé présente pour le respect des intérêts mentionnés à l'article L181-3 du code de l'environnement.

Le préfet dispose d'un délai de deux mois, à compter de la réception de la réclamation, pour y répondre de manière motivée. A défaut de réponse, la réponse est réputée négative.

S'il estime la réclamation fondée, le préfet fixe les prescriptions complémentaires dans les formes prévues à l'article R.181-45 du code de l'environnement

ARTICLE 12.1.2. NOTIFICATION

Monsieur le secrétaire général de la Préfecture de la Marne, Monsieur le directeur régional de l'environnement, de l'aménagement et du logement du Grand Est, Monsieur le directeur départemental des territoires de la Marne ainsi que l'Inspection des Installations Classées, sont chargés chacun en ce qui le concerne de l'exécution du présent arrêté, dont une copie sera adressée pour information à la délégation territoriale de l'agence régionale de santé, à la DDT – service urbanisme, à la direction départementale des services incendie et de secours, à la direction de l'agence de l'eau, ainsi qu'au maire de Recy.

Notification en sera faite, sous pli recommandé, à M. le directeur de MHCS – siège social : 9 avenue de Champagne 51200 EPERNAY.

Monsieur le maire de Recy communiquera le présent arrêté à son conseil municipal et procédera à l'affichage en mairie pendant un mois. A l'issue de ce délai, il dressera un procès-verbal des formalités d'affichage et une copie de l'arrêté sera conservée en mairie aux fins d'information de toute personne intéressée qui, par ailleurs, pourra en obtenir une copie sur demande adressée à la direction départementale des territoires de la Marne.

Le présent arrêté sera publié sur le site internet des services de l'État dans la Marne pendant une durée minimale de quatre mois.

Châlons-en-Champagne, le **21 AOUT 2019**

Pour le Préfet, et par délégation,
Le Secrétaire Général de la Préfecture



Denis GAUDIN

En application de l'article R. 181-50 du Code de l'environnement, la présente décision peut être déférée devant le tribunal administratif de Châlons-en-Champagne – 25, rue du Lycée – 51036 Châlons-en-Champagne Cedex : (soit par courrier soit par le biais du site de téléprocédures www.telerecours.fr)

*1° par les pétitionnaires ou exploitants **dans un délai de deux mois** à compter de la date à laquelle la décision leur a été notifiée ;*

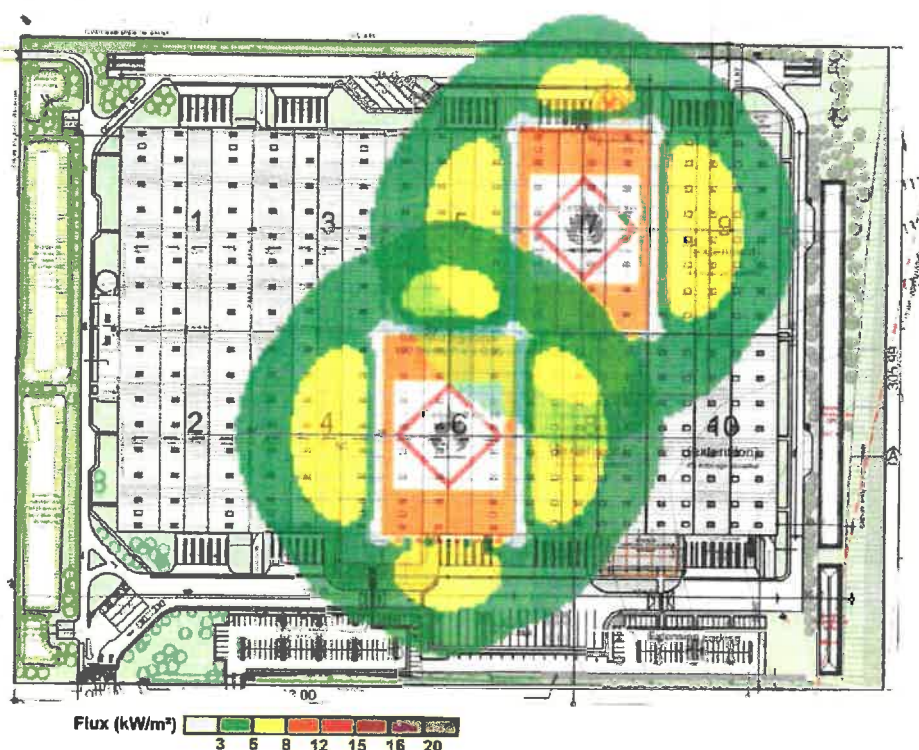
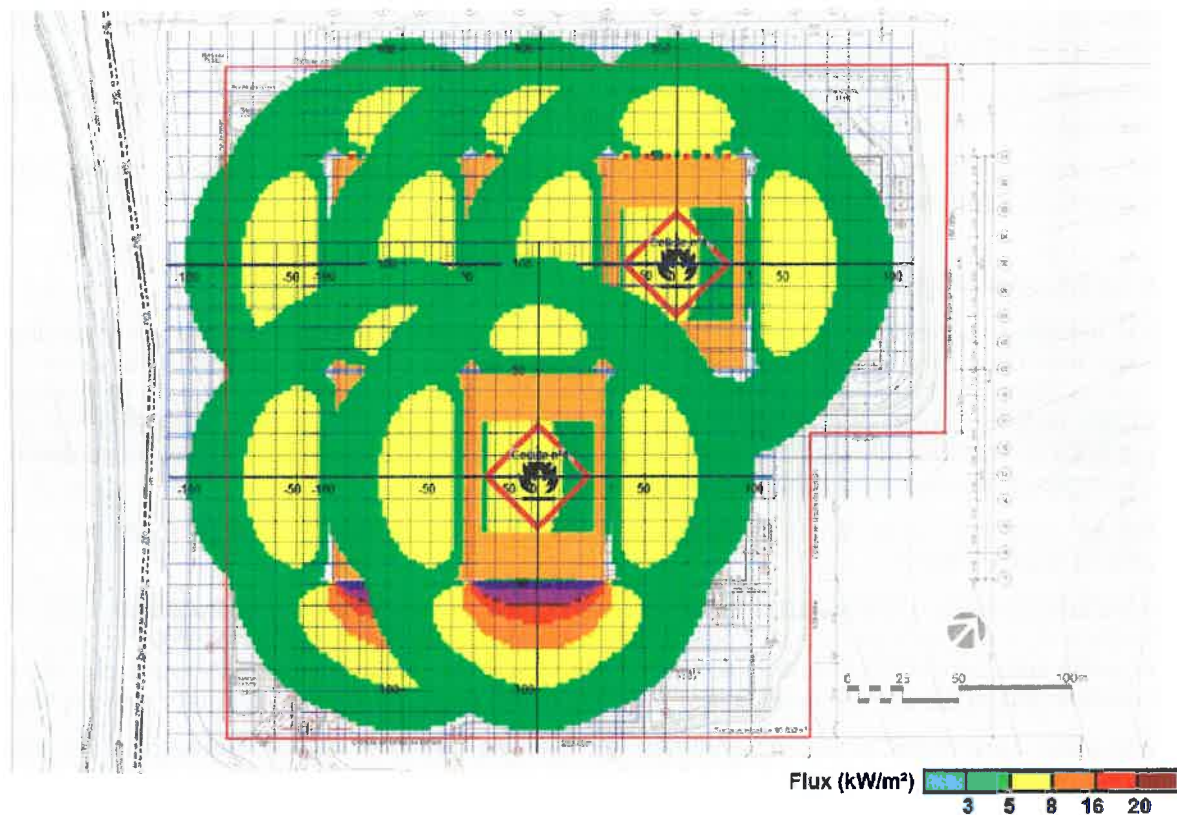
*2° par les tiers intéressés en raison des inconvénients ou des dangers que le fonctionnement de l'installation présente pour les intérêts mentionnés à l'article L 181-3 du code de l'environnement **dans un délai de quatre mois** à compter du premier jour de la publication et de l'affichage de ces décisions ;*

Le délai court à compter de la dernière formalité accomplie. Si l'affichage constitue cette dernière formalité, le délai court à compter du premier jour d'affichage ;

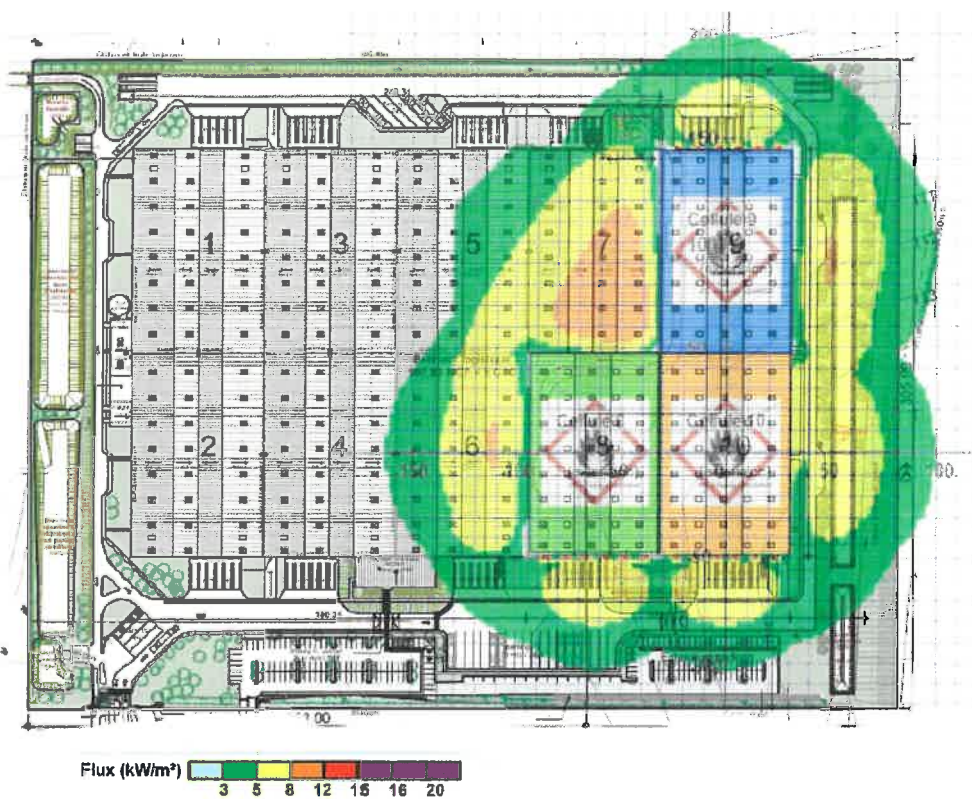
La présente décision peut faire l'objet d'un recours gracieux ou hiérarchique dans le délai de deux mois. Ce recours administratif prolonge de deux mois les délais mentionnés aux 1° et 2°.

TITRE 13 – ANNEXES

CHAPITRE 13.1 – ANNEXE 1 : MODÉLISATIONS DES FLUX THERMIQUES D'UN SCÉNARIO DE STOCKAGE D'ALCOOL DE BOUCHE



Incendie d'une cellule de stockage
- Existant
Rubrique 4755



Incendie des trois cellules de stockage
Rubrique 4755

